

# 2018年度卒業時アンケート

## 報告書

全学部調査

南山大学

▶ 回答者の基本属性	4
▶ 第1章：入学前の期待	5
▶ 第2章：在学中の成長	9
▶ 第3章：卒業時の評価	19
▶ 第4章：入学前の期待×卒業時の評価	29
▶ 第5章：まとめ	37

※本資料中にある、「一般調査」について、

「卒業時における大学生の学校満足度・入学前の期待・卒業時の評価および卒業後の学び継続意向を把握すること」を目的とし、株式会社リクルートマーケティングパートナーズが実施した調査結果を参照しています。

調査期間：2015年2月27日（金）～3月26日（木）

調査方法：インターネット調査

調査対象：株式会社クロスマーケティング社のモニター会員のうち、2015年2月時点で日本国内の大学に在籍している学生を対象にスクリーニング調査を実施。そのうち2015年3月に学校を卒業する予定の大学4年生・大学6年生で18～25歳までの男女を調査対象とした。

集計対象数：1,703人

<http://souken.shingakunet.com/research/2015/06/post-20d7.html>

## ■ 学部、学科、コース別回答者構成比

		回答者数 (人)	構成比 (%)
【2016年】全体		824	100.0%
【2017年】全体		1563	100.0%
【2018年】全体		1516	100.0%
【2019年】全体		1592	100.0%
学部	人文学部	276	17.3%
	外国語学部	281	17.7%
	経済学部	294	18.5%
	経営学部	210	13.2%
	法学部	71	4.5%
	総合政策学部	276	17.3%
	理工学部	159	10.0%
	情報理工学部	21	1.3%
学部、学科、コース不明		4	0.2%

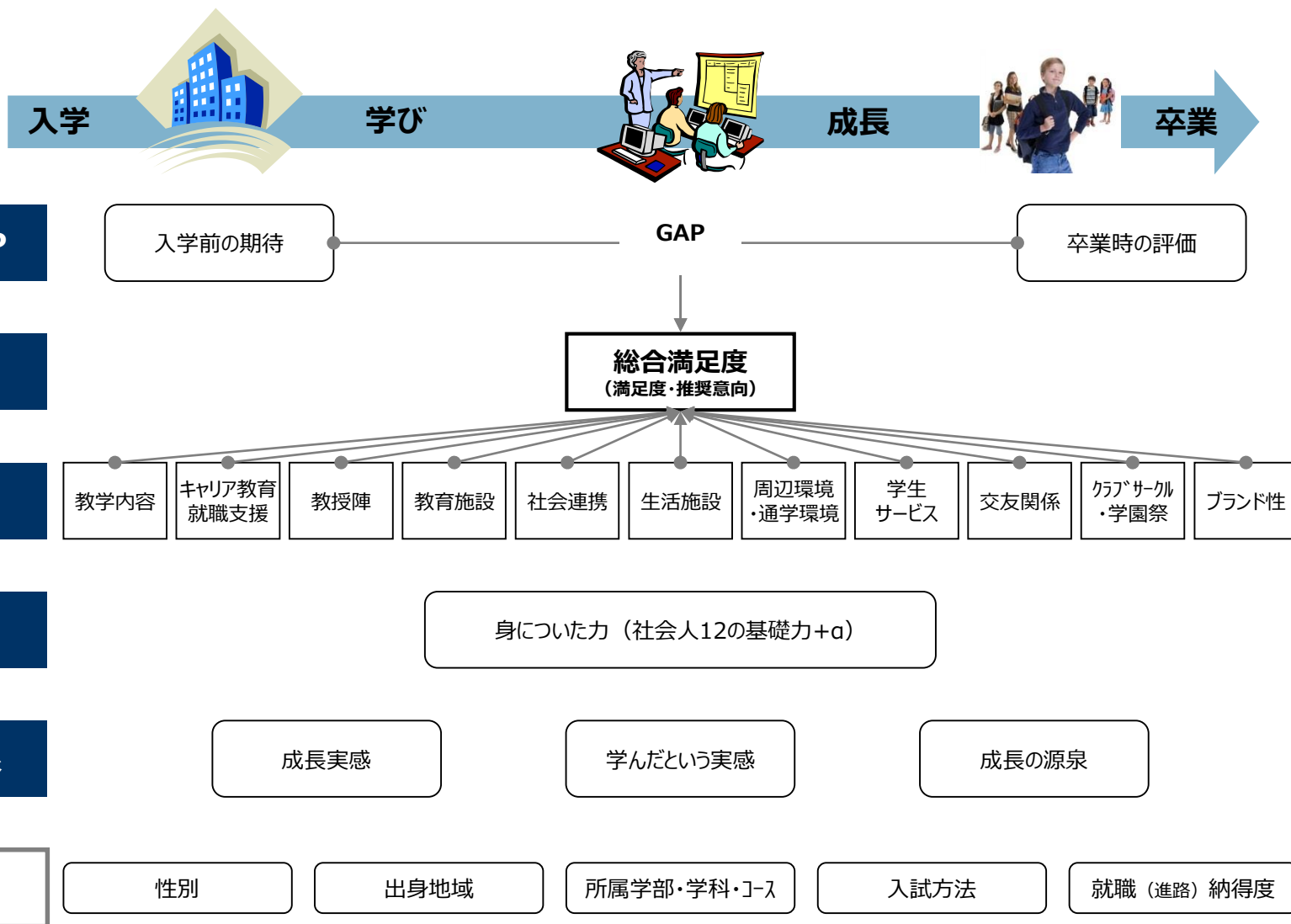
# 「卒業生満足度」調査で見えるもの

現在の  
強み・弱み

将来への  
改善ポイント

2015～18年度卒業生を対象に卒業時の満足調査を実施。

入学前の期待と卒業時の満足のGAPを測り、今後の大学運営の参考資料としたい。



## 回答者の基本属性

※括弧内は昨年の数値

アンケート回収 1,592名 (1,516名)  
 学部別回答数は、人文学部 276名 (312名)、外国語学部 281名 (255名)、経済学部 294名 (215名)、  
 経営学部 210名 (230名)、法学部 71名 (54名)、総合政策学部 276名 (280名)、  
 理工学部 159名 (135名) + 情報理工学部 21名、不明4名  
 男女別、志望度別の結果は以下を参照

### ■ 性別（全体／単一回答）、志望順位（全体／単一回答）

Q1：性別をお答えください

Q4：本学に入学を検討していた頃、現在所属している学部・学科・コースは第何志望でしたか。

(%)

		調査数	男性	女性	無回答	第1志望	第2志望以下・計	無回答
[2016年]全体		824	35.2	64.8	—	60.7	39.3	—
[2017年]全体		1,563	41.8	57.9	0.3	59.2	40.5	0.3
[2018年]全体		1,516	42.9	57.1	—	60.0	40.0	—
[2019年]全体		1,592	41.4	58.1	0.5	62.0	37.8	0.2
学部、学科 コース別	人文学部	276	20.7	78.6	0.7	74.6	25.4	—
	外国語学部	281	22.4	77.6	—	67.6	32.4	—
	経済学部	294	59.5	40.1	0.3	54.8	45.2	—
	経営学部	210	39.0	59.5	1.4	73.8	25.7	0.5
	法学部	71	39.4	60.6	—	66.2	33.8	—
	総合政策学部	276	37.0	63.0	—	45.7	54.3	—
	理工学部	159	81.1	18.2	0.6	55.3	44.0	0.6
	情報理工学部	21	100.0	—	—	61.9	38.1	—
性別	男性	659				56.9	43.1	—
	女性	925				65.6	34.3	0.1
志望順位別	第1志望	987	38.0	61.5	0.5			
	第2志望以下・計	602	47.2	52.7	0.2			
【一般調査】		1,703	57.7	42.3	—	58.7	41.3	—

**+10** : 【2019年】全体より10ポイント以上高い数値

**+5** : 【2019年】全体より5ポイント以上高い数値

**-5** : 【2019年】全体より5ポイント以上低い数値

**-10** : 【2019年】全体より10ポイント以上低い数値

# 第1章 入学前の期待

全学部調査

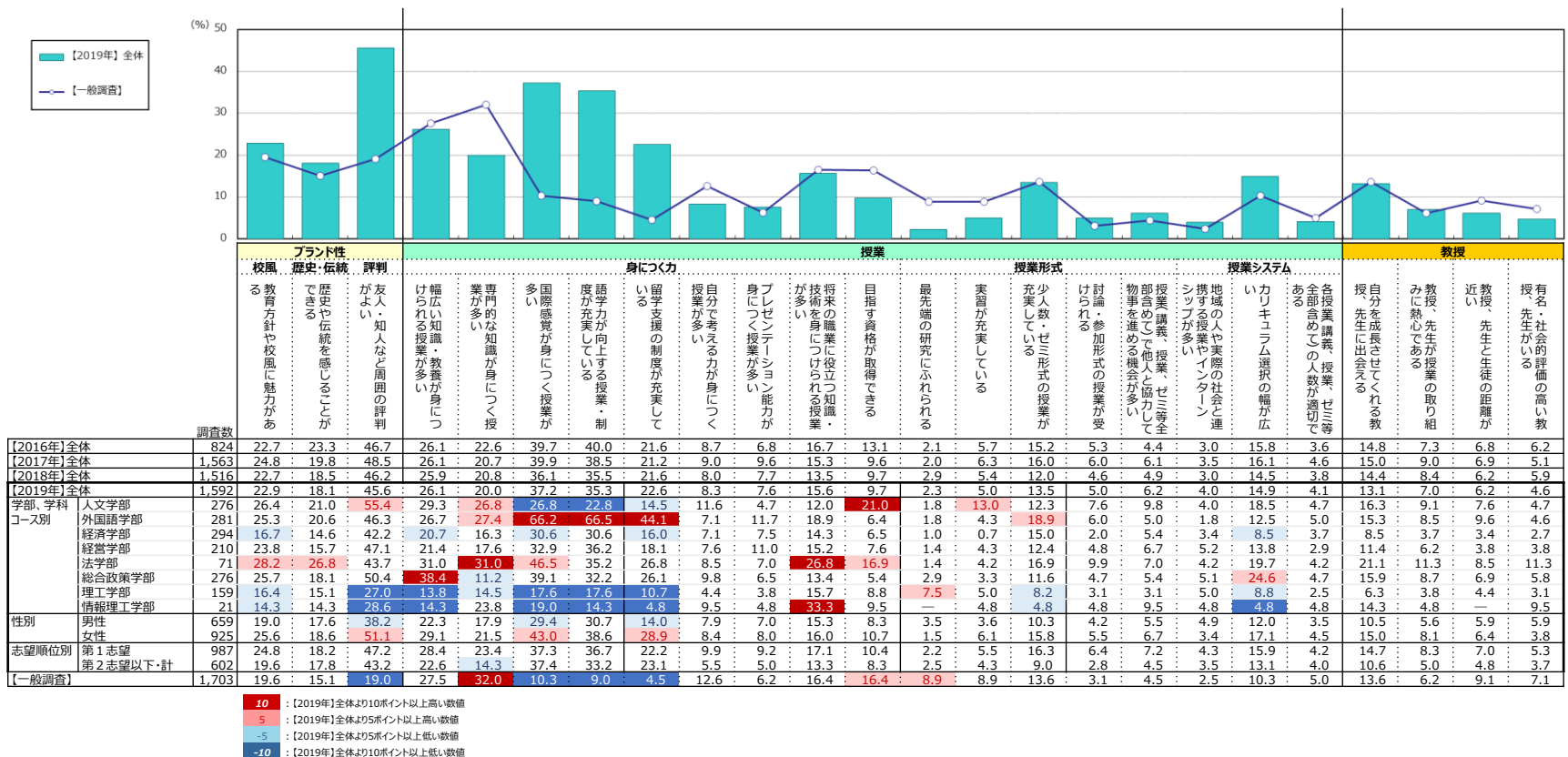
# 第1章：入学前の期待 「Q.あなたは、本学にどのようなことを期待していましたか。(1/2)」

※括弧内は昨年の数値

入学前の期待値は、「友人・知人など周囲の評判がよい」がもっとも高く、「国際感覚が身につく～」「語学力が向上する～」と続く  
 1位「友人・知人など周囲の評判がよい」 45.6% ※前年1位 (46.2%) も2年連続で減少、前々年48.5%  
 2位「国際感覚が身につく授業が多い」 37.2% ※前年2位 (36.1%)  
 3位「語学力が向上する授業・制度が充実している」 35.3% ※前年3位 (35.5%)  
 4位「クラブ・サークル活動が楽しめる」 30.9% ※前年4位 (28.6%)

## ■入学前の期待 (全体/複数回答)

Q5. あなたは、本学にどのようなことを期待していましたか。あてはまるものをすべてお選びください。



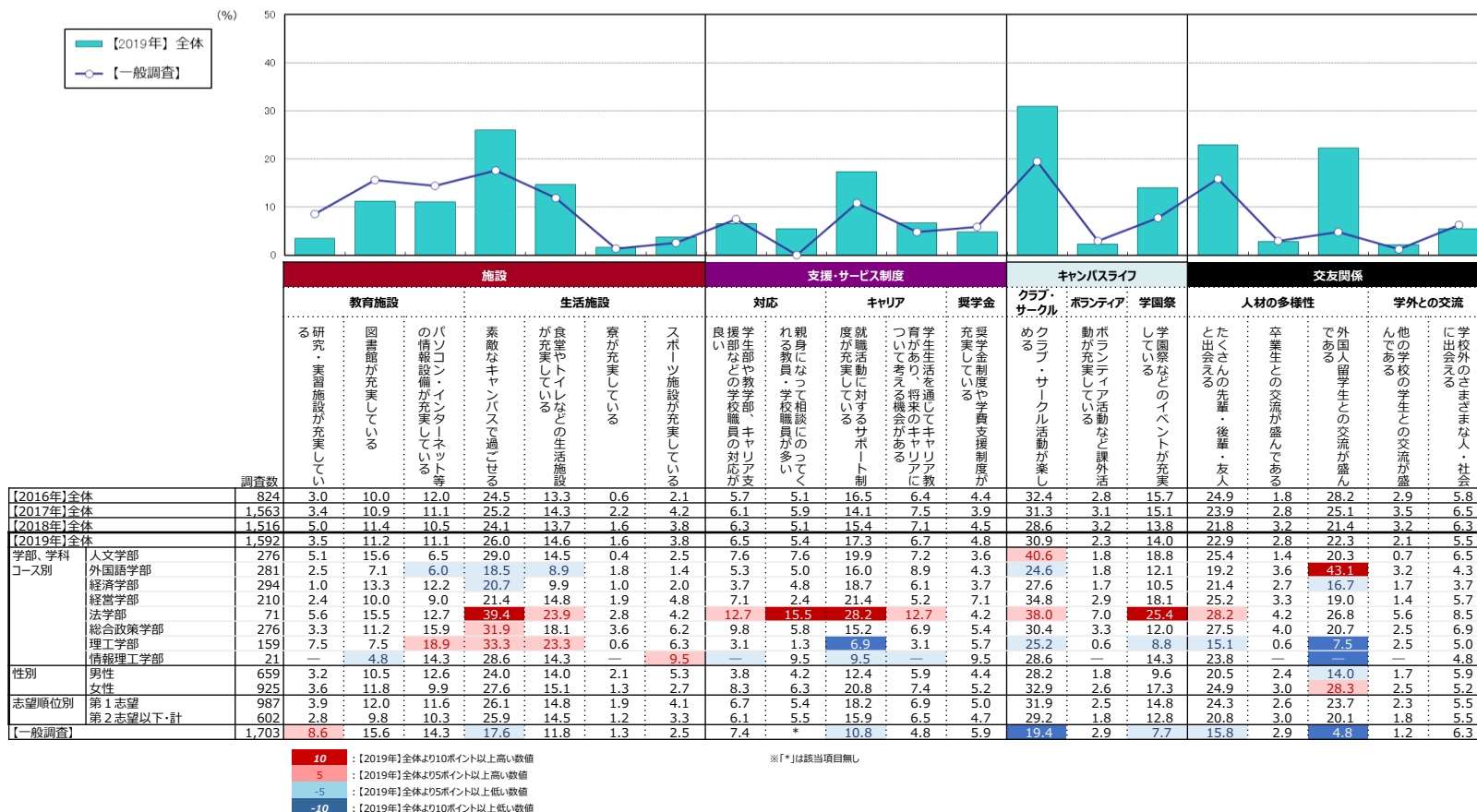
# 第1章：入学前の期待 「Q.あなたは、本学にどのようなことを期待していましたか。(2/2)」

※括弧内は昨年の数値

前年から期待値を多く上げたのは「クラブ・サークル活動が楽しめる」(2.3up)、  
 「将来の職業に役立つ知識・技術を身に付けられる授業が多い」(2.1up)、  
 「就職活動に対するサポート制度が充実している」(1.9up)、「素敵なキャンパスで過ごせる」(1.9up)であり、  
 反対に期待値を下げたのは「研究・実習施設が充実している」(▲1.5)、  
 「教授、先生が授業の取り組みに熱心である」(▲1.4)、「自分を成長させてくれる教授、先生に出会える」(▲1.3)であった。

## ■入学前の期待 (全体/複数回答)

Q5. あなたは、本学にどのようなことを期待していましたか。あてはまるものをすべてお選びください。







# 第2章 在学中の成長

全学部調査

## 第2章：在学中の成長 「Q. 本学に入学し、どの程度成長したという実感がありますか。」

※括弧内は昨年の数値

「成長したと思う」 87.1% (87.6%) 前年調査より▲0.5% 成長したと思う学生がやや減少 ※3年連続の減  
 「成長していない」 4.7% (3.5%) 前年調査より+1.2% 成長していないと思う学生は増加 ※過去4年間で最大  
 「どちらともいえない」 6.8% (7.0%) 前年調査より▲0.2% どちらでもないと思う学生がやや減少

### ■成長度（全体／単一回答）

Q11. 本学に入学してから、あなたはどの程度成長したという実感がありますか。

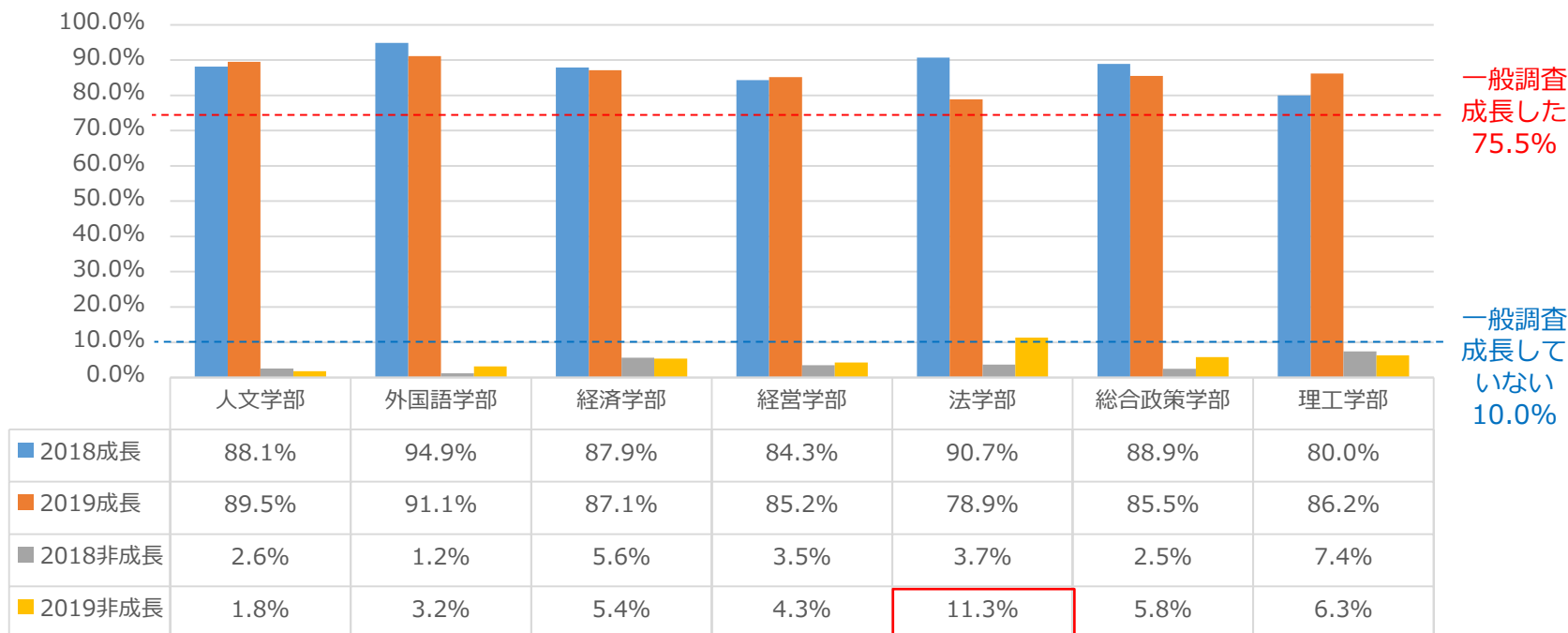
		n	成長したと思う・計		どちらとも いえない (3点)	成長していない・計		無回答	成長したと思 う・計	成長してい ない・計	加重 平均値 (点)	
			とても 成長したと思 う (5点)	ある程度 成長したと思 う (4点)		あまり 成長していない (2点)	まったく 成長していない (1点)					
●凡例												
[2016年]全体		(n= 824)	23.8%		53.5	5.3	1.7	14.9	77.3	2.4	0.50	
[2017年]全体		(n=1,563)	25.7%		63.3	5.3	3.1	1.9	88.9	3.9	0.26	
[2018年]全体		(n=1,516)	24.4%		63.2	7.0	2.6	1.9	87.6	3.5	0.27	
[2019年]全体		(n=1,592)	23.5%		63.6	6.8	3.4	1.4	87.1	4.7	0.26	
学部、学科 コース別	人文学部	(n= 276)	23.6		65.9	7.6	1.4	1.1	89.5	1.8	5.99	
	外国語学部	(n= 281)	32.4		58.7	4.6	2.8	1.1	91.1	3.2	7.48	
	経済学部	(n= 294)	22.1		65.0	6.5	4.4	1.0	87.1	5.4	1.37	
	経営学部	(n= 210)	21.4		63.8	8.1	2.4	2.4	85.2	4.3	1.92	
	法学部	(n= 71)	22.5		56.3	8.5	8.5	2.8	1.4	78.9	11.3	5.48
	総合政策学部	(n= 276)	16.3		69.2	7.2	4.7	1.4	85.5	5.8	1.43	
	理工学部	(n= 159)	25.8		60.4	5.7	2.5	3.8	1.9	86.2	6.3	7.64
	情報理工学部	(n= 21)	23.8		57.1	14.3	4.8	—	81.0	4.8	57.14	
性別	男性	(n= 659)	25.3		59.0	8.2	4.1	1.2	84.4	6.2	0.61	
	女性	(n= 925)	22.1		67.1	5.7	2.8	1.5	89.2	3.6	0.44	
志望順位別	第1志望	(n= 987)	25.3		62.3	6.4	3.0	1.7	87.6	4.3	0.41	
	第2志望以下・計	(n= 602)	20.3		65.9	7.5	4.0	0.8	86.2	5.5	0.66	
[一般調査]		(n=1,703)	21.7		53.8	14.6	6.5	3.5	75.5	10.0	0.23	

【2019年】全体より10ポイント以上高い数値：**10**  
 【2019年】全体より5ポイント以上高い数値：**5**  
 【2019年】全体より5ポイント以上低い数値：**-5**  
 【2019年】全体より10ポイント以上低い数値：**-10**

## 第2章：在学中の成長 「Q. 本学に入学し、どの程度成長したという実感がありますか。」

成長実感の高い学部順は以下となった。※いずれの学部も一般調査と比較すると平均(75.5%)以上の成長実感値となっている。「外国語学部」91.1% (94.9%)、「人文学部」89.5% (88.1%)、「経済学部」87.1% (87.9%)、「理工学部」86.2% (80.0%)、「総合政策学部」85.5% (88.9%)、「経営学部」85.2% (84.3%)、「法学部」78.9% (90.7%)となり、「成長した」は、3学部で上昇、4学部で減少。「成長していない」は、3学部で減少、4学部で上昇した。「法学部」は、「成長していない」が一般調査結果を超える結果となった。

学部別成長実感 (18-19)



## 第2章：在学中の成長 「Q. 本学での学生生活でどのような力が身につきましたか。」

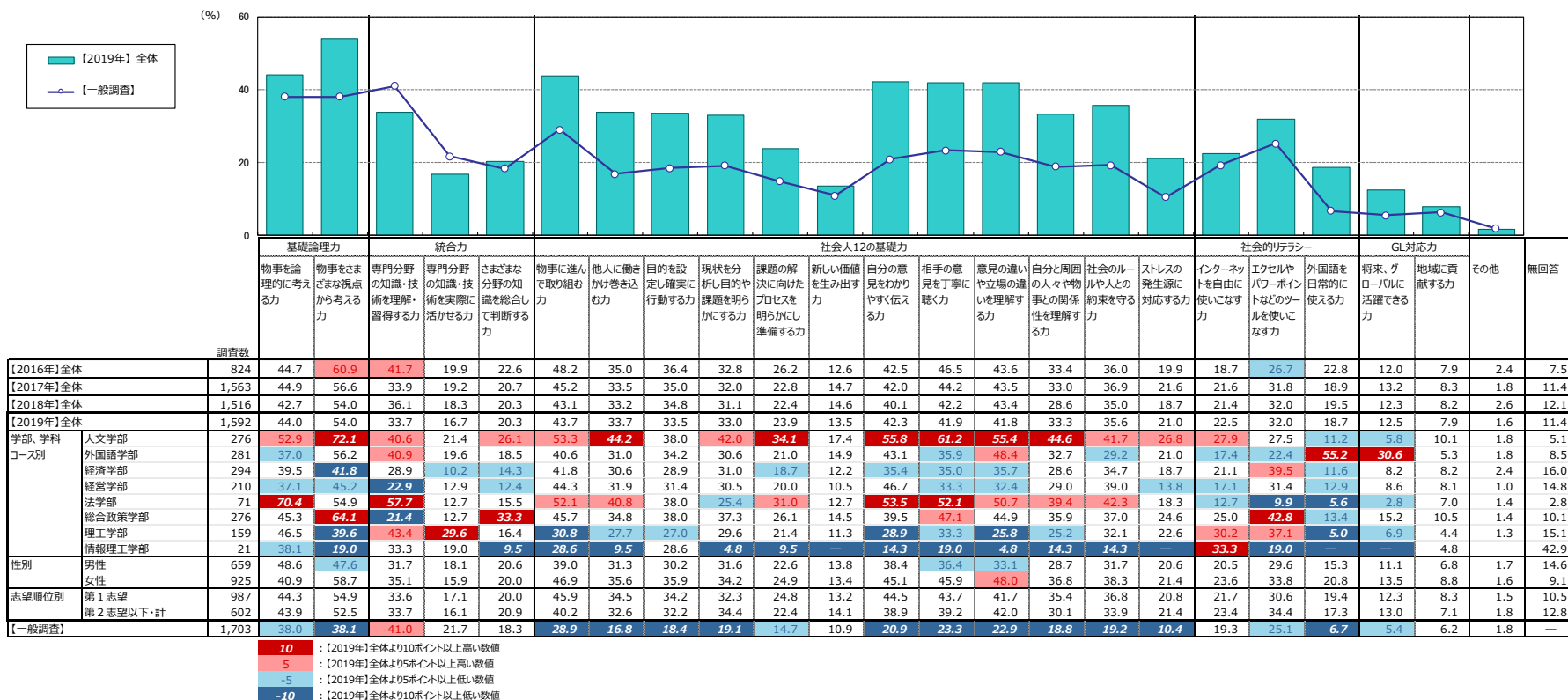
※括弧内は昨年の数値

身についた力で最も高いのは「物事をさまざまな視点から考える力」54.0%（54.0%）であり、一般調査比較+15.9%と高い結果であり、過去調査から4年連続の1位となった。

身についた力は、ほぼ全ての項目で一般調査と比較し高い水準を保っているが、昨年調査に引き続き、「専門分野の知識・技術を理解・習得する力」33.7%（36.1%）一般調査比較▲7.3%  
「専門分野の知識・技術を実際に活かせる力」16.7%（18.3%）一般調査比較▲5.0%の2項目のみ一般調査の数値に届かない結果となった。

### ■身についた能力（全体/複数回答）

Q9. 本学で学生生活を送って、どのようなこと・力が身につきましたか。あてはまるものをすべてお選びください。



## 第2章：在学中の成長 「Q. 身についた力は主にどのようなところから身につきましたか。」貴学

身についた力の源泉は、項目別に違いはあるが、寄与の高いものから、  
1位「ゼミ・実習・研究」、2位「クラブ・サークル活動」、3位「授業」、4位「アルバイト」となっている。  
以上の結果は、昨年も同様の傾向となっている。

### ■身についた能力とその源泉（「身についた能力」各回答者ベース／複数回答）

Q9. 本学で学生生活を送って、どのようなこと・力が身につきましたか。あてはまるものをすべてお選びください。

Q10. その力は、主にどのようなところから身についたと思いますか。

(%)

		調査数	身についた能力の源泉														
			授業	ゼミ・実習・研究	教授、先生との交流	クラスメイトとの交流	クラブ・サークル活動	アルバイト	ボランティア活動	起業	学内イベント・発表会	学外のコンテスト、大会への参加	インターシップ	留学	学校以外の学びの場(ダブルスクールなど)	読書	就職活動
基礎論理力	1. 物事を論理的に考える力	701	53.6	63.1	13.6	4.9	12.3	10.0	0.7	0.7	1.4	1.3	4.9	2.6	0.9	5.8	23.5
	2. 物事をさまざまな視点から考える力	860	51.0	54.2	15.2	10.8	24.1	22.6	3.8	0.1	1.4	0.7	5.9	9.8	0.9	5.5	22.0
統合力	3. 専門分野の知識・技術を理解・習得する力	537	67.6	63.7	15.8	4.1	5.6	5.8	0.6	0.6	0.4	0.6	0.6	4.7	2.0	6.1	3.2
	4. 専門分野の知識・技術を実際に活かせる力	266	40.2	61.3	15.0	2.6	7.1	9.4	2.3	0.8	0.8	0.8	2.3	10.2	1.1	1.9	6.4
	5. さまざまな分野の知識を総合して判断する力	323	54.8	53.3	10.8	3.7	9.3	14.2	1.5	0.3	0.6	0.6	1.5	5.0	0.9	2.8	10.2
社会人としての基礎力	6. 物事に進んで取り組む力	695	20.1	34.5	5.2	6.5	39.9	38.3	5.9	0.4	2.4	1.6	8.2	10.5	1.0	0.9	21.2
	7. 他人に働きかけ巻き込む力	537	9.9	21.8	3.0	10.6	56.4	29.6	3.4	0.6	2.6	1.9	5.6	6.0	0.6	—	9.7
	8. 目的を設定し確実に行動する力	533	21.2	42.4	3.2	2.4	30.0	21.6	2.1	0.6	1.1	1.9	4.9	8.8	2.3	0.4	24.6
	9. 現状を分析し目的や課題を明らかにする力	526	20.9	48.3	6.3	4.2	27.8	20.0	1.0	0.6	0.8	2.3	4.6	4.9	0.4	1.3	28.9
	10. 課題の解決に向けたプロセスを明らかに準備する力	380	23.7	55.0	7.1	3.4	27.1	15.0	1.1	0.3	1.6	1.8	4.5	5.0	0.5	0.5	20.5
	11. 新しい価値を生み出す力	215	23.3	34.4	10.7	6.5	30.2	21.4	3.3	1.4	0.5	0.9	4.2	9.3	2.8	4.2	13.0
	12. 自分の意見をわかりやすく伝える力	673	25.0	49.8	8.3	10.0	25.7	22.3	1.8	0.6	1.2	1.0	6.5	5.8	1.0	0.4	35.7
	13. 相手の意見を丁寧に聴く力	667	26.1	42.7	10.2	16.5	33.3	28.2	3.1	0.1	0.9	0.3	6.6	4.3	0.7	1.0	18.9
	14. 意見の違いや立場の違いを理解する力	665	26.5	34.7	8.6	16.1	39.7	27.5	3.2	0.2	0.5	0.6	5.6	11.9	0.9	1.8	17.3
	15. 自分と周囲の人々や物事との関係性を理解する力	530	15.3	24.0	9.2	18.3	50.2	39.2	3.0	0.2	0.6	0.6	4.5	6.8	1.3	0.8	12.8
	16. 社会のルールや人との約束を守る力	567	12.3	19.0	8.3	10.9	36.5	54.1	3.4	0.4	0.5	0.4	6.2	2.6	0.9	0.5	34.7
	17. ストレスの発生源に対応する力	334	12.3	14.7	6.6	12.3	31.7	34.1	1.2	0.3	—	0.9	1.8	6.0	0.9	3.3	19.5
社会的リテラシー	18. インターネットを自由に使いこなす力	358	54.2	52.0	2.8	2.2	8.9	7.8	0.6	0.3	—	0.6	1.4	2.5	1.7	0.6	13.4
	19. エクセルやパワーポイントなどのツールを使いこなす力	509	64.6	53.4	4.7	1.2	6.5	6.3	0.6	0.6	1.0	0.8	0.6	2.6	1.4	0.4	3.9
	20. 外国語を日常的に使える力	297	61.3	26.3	12.8	8.8	8.4	10.4	2.7	0.7	1.3	1.3	2.0	44.1	5.4	2.7	1.7
GL対応力	21. 将来、グローバルに活躍できる力	199	46.2	29.1	9.0	6.0	10.6	10.1	5.5	0.5	0.5	0.5	2.5	43.2	4.5	1.5	9.0
	22. 地域に貢献する力	126	15.9	27.0	4.8	3.2	19.8	25.4	26.2	0.8	0.8	0.8	7.1	6.3	0.8	—	11.9

1st : 身についた能力の源泉の中で、最も高いスコア  
2nd : 身についた能力の源泉の中で、2番目に高いスコア  
3rd : 身についた能力の源泉の中で、3番目に高いスコア

## 第2章：在学中の成長 「Q. 身についた力は主にどのようなところから身につきましたか。」一般調査

一般調査の結果での身についた力の源泉は、  
 1位「ゼミ・実習研究」、2位「授業」、3位「教授・先生との交流」「クラブ・サークル活動」の順番で身についたと結果がでており、  
 一般調査で高い「教授・先生との交流」は貴学では上位に入らず、代わりに「クラブ・サークル活動」「アルバイト」が上位に位置している。  
 以上の結果は、昨年と同様の傾向となっている。

### ■身についた能力とその源泉：一般調査結果より（「身についた能力」各回答者ベース／複数回答）

		身についた能力の源泉														(%)	
		調査数	授業	ゼミ・実習・研究	教授、先生との交流	クラスメイトとの交流	クラブ・サークル活動	アルバイト	ボランティア活動	起業	学内イベント・発表会	学外のコンテスト、大会への参加	インターンシップ	留学	学校以外の学びの場（ダブルスクールなど）	読書	就職活動
基礎論理力	1. 物事を論理的に考える力	647	66.2	67.9	26.4	10.5	11.0	11.7	4.5	1.2	2.8	1.7	3.2	1.9	1.5	8.5	8.7
	2. 物事をさまざまな視点から考える力	648	62.3	67.9	29.5	22.1	25.6	23.0	6.8	1.1	4.8	2.2	4.8	6.0	1.9	11.1	18.1
	3. 専門分野の知識・技術を理解・習得する力	699	78.8	72.4	31.9	8.9	5.9	3.7	2.3	0.1	5.4	1.4	3.1	2.1	2.0	6.0	2.7
	4. 専門分野の知識・技術を実際に活かせる力	369	65.3	74.0	27.4	13.0	6.2	6.5	3.8	1.9	4.6	3.3	5.1	2.7	1.1	3.0	3.8
	5. さまざまな分野の知識を総合して判断する力	312	61.9	67.0	24.7	15.4	13.1	16.7	6.1	1.6	5.1	2.9	4.2	4.2	1.9	10.9	10.3
社会人12の基礎力	6. 物事に進んで取り組む力	493	38.7	59.4	20.1	12.2	29.0	33.9	9.5	0.8	9.3	4.1	5.3	7.1	1.4	5.1	18.7
	7. 他人に働きかけ巻き込む力	286	19.6	46.2	11.5	16.8	43.4	30.1	8.7	2.1	9.8	3.5	7.0	3.5	2.4	2.1	5.2
	8. 目的を設定し確実に行動する力	313	34.2	62.9	13.4	8.0	28.8	22.0	5.1	3.2	10.5	8.0	5.8	3.5	3.5	1.6	22.4
	9. 現状を分析し目的や課題を明らかにする力	325	40.3	68.6	22.8	10.2	26.2	23.4	2.8	0.9	10.5	4.0	4.9	2.8	3.7	6.5	20.0
	10. 課題の解決に向けたプロセスを明らかにし準備する力	251	38.2	66.9	19.9	6.0	19.5	16.3	4.4	4.0	7.2	5.6	6.4	2.8	2.4	3.2	14.7
	11. 新しい価値を生み出す力	185	35.7	44.3	22.7	11.4	23.2	21.1	5.9	5.9	7.0	2.7	7.6	4.3	4.3	6.5	12.4
	12. 自分の意見をわかりやすく伝える力	356	39.6	67.7	30.9	18.5	27.0	26.4	5.3	2.0	9.3	3.7	3.9	4.5	1.4	3.9	23.6
	13. 相手の意見を丁寧に聴く力	396	35.9	65.9	35.1	33.6	29.3	33.8	6.8	—	4.3	1.5	6.3	4.0	1.3	3.3	17.7
	14. 意見の違いや立場の違いを理解する力	390	36.2	55.9	27.4	32.6	32.3	29.5	7.9	0.3	4.4	1.8	4.6	8.2	1.8	6.2	16.9
	15. 自分と周囲の人々や物事との関係性を理解する力	320	29.1	50.6	30.6	33.1	39.7	37.2	9.7	1.3	6.6	2.2	7.2	5.3	1.6	4.4	17.2
社会的リテラシー	16. 社会のルールや人との約束を守る力	327	27.5	44.6	29.7	19.9	36.4	49.2	8.6	1.5	6.7	4.6	7.6	3.4	4.3	2.1	27.5
	17. ストレスの発生源に対応する力	177	26.6	35.6	24.9	28.2	33.3	34.5	4.0	2.3	5.1	4.5	2.8	2.3	3.4	7.3	13.0
	18. インターネットを自由に使いこなす力	328	68.9	53.7	7.3	6.4	10.7	5.2	3.7	1.2	6.1	3.4	2.1	1.8	3.4	2.1	11.6
GL対応力	19. エクセルやパワーポイントなどのツールを使いこなす力	428	69.4	63.3	8.4	4.9	7.7	5.1	2.1	1.6	5.4	2.3	2.1	0.7	2.1	1.6	3.5
	20. 外国語を日常的に使える力	114	62.3	26.3	17.5	13.2	5.3	10.5	7.0	—	3.5	2.6	6.1	52.6	7.0	6.1	2.6
GL対応力	21. 将来、グローバルに活躍できる力	92	51.1	34.8	19.6	14.1	14.1	5.4	7.6	7.6	3.3	6.5	12.0	35.9	7.6	3.3	5.4
	22. 地域に貢献する力	106	28.3	41.5	13.2	8.5	14.2	13.2	31.1	—	6.6	—	3.8	0.9	3.8	1.9	11.3

1st : 身についた能力の源泉の中で、最も高いスコア  
 2nd : 身についた能力の源泉の中で、2番目に高いスコア  
 3rd : 身についた能力の源泉の中で、3番目に高いスコア

## 第2章：在学中の成長 「Q. 身についた力は主にどのようなところから身につきましたか。」

貴学調査と一般調査との身についた力の源泉のポイント差では、「クラブ・サークル活動」「留学」「就職活動」の項目にプラスが見られる反面、「授業」「ゼミ・実習・研究」「教授・先生との交流」「クラスメイトとの交流」は、一般調査と比較し数値の減少（10ポイント以上マイナス）の項目が多く見られる。こちらも先述のとおり、昨年と同様の傾向となっている。

### ■身についた能力とその源泉：『本学』と『一般調査』のスコア差（「身についた能力」各回答者ベース／複数回答）

Q 9. 本学で学生生活を送って、どのようなこと・力が身につきましたか。あてはまるものをすべてお選びください。（いくつでもマーク） □

Q 10. その力は、主にどのようなところから身についたと思いますか。（Q 9にマークした項目について、それぞれいくつでもマーク）

(%)

		身についた能力の源泉															
		授業	ゼミ・実習・研究	教授、先生との交流	クラスメイトとの交流	クラブ・サークル活動	アルバイト	ボランティア活動	起業	学内イベント・発表会	学外のコンテスト、大会への参加	インターンシップ	留学	学校以外の学びの場(ダブルスクールなど)	読書	就職活動	
身についた能力	基礎論理力	▲ 12.5	▲ 4.8	▲ 12.9	▲ 5.7	1.3	▲ 1.8	▲ 3.8	▲ 0.5	▲ 1.4	▲ 0.4	1.6	0.7	▲ 0.7	▲ 2.7	14.9	
		▲ 11.3	▲ 13.7	▲ 14.2	▲ 11.3	▲ 1.5	▲ 0.4	▲ 3.0	▲ 1.0	▲ 3.4	▲ 1.5	1.1	3.7	▲ 0.9	▲ 5.6	3.9	
	統合力	3. 専門分野の知識・技術を理解・習得する力	▲ 11.2	▲ 8.7	▲ 16.1	▲ 4.8	▲ 0.3	2.1	▲ 1.7	0.4	▲ 5.1	▲ 0.9	▲ 2.6	2.5	0.0	0.1	0.4
		4. 専門分野の知識・技術を実際に活かせる力	▲ 25.1	▲ 12.7	▲ 12.3	▲ 10.4	0.9	2.9	▲ 1.5	▲ 1.1	▲ 3.9	▲ 2.5	▲ 2.9	7.4	0.0	▲ 1.1	2.6
		5. さまざまな分野の知識を総合して判断する力	▲ 7.1	▲ 13.7	▲ 13.8	▲ 11.7	▲ 3.9	▲ 2.4	▲ 4.5	▲ 1.3	▲ 4.5	▲ 2.3	▲ 2.6	0.8	▲ 1.0	▲ 8.1	▲ 0.0
	社会人12の基礎力	6. 物事に進んで取り組む力	▲ 18.6	▲ 24.9	▲ 14.9	▲ 5.7	10.9	4.4	▲ 3.6	▲ 0.4	▲ 6.9	▲ 2.5	2.9	3.4	▲ 0.4	▲ 4.2	2.5
		7. 他人に働きかけ巻き込む力	▲ 9.7	▲ 24.4	▲ 8.6	▲ 6.2	13.1	▲ 0.5	▲ 5.4	▲ 1.5	▲ 7.2	▲ 1.6	▲ 1.4	2.5	▲ 1.9	▲ 2.1	4.4
		8. 目的を設定し確実に行動する力	▲ 13.0	▲ 20.5	▲ 10.2	▲ 5.5	1.3	▲ 0.5	▲ 3.0	▲ 2.6	▲ 9.4	▲ 6.1	▲ 0.9	5.3	▲ 1.3	▲ 1.2	2.2
		9. 現状を分析し目的や課題を明らかにする力	▲ 19.4	▲ 20.3	▲ 16.5	▲ 6.0	1.6	▲ 3.4	▲ 1.8	▲ 0.4	▲ 9.7	▲ 1.7	▲ 0.4	2.2	▲ 3.3	▲ 5.1	8.9
		10. 課題の解決に向けたプロセスを明らかにし準備する力	▲ 14.6	▲ 11.9	▲ 12.8	▲ 2.6	7.6	▲ 1.3	▲ 3.3	▲ 3.7	▲ 5.6	▲ 3.7	▲ 1.9	2.2	▲ 1.9	▲ 2.7	5.8
		11. 新しい価値を生み出す力	▲ 12.4	▲ 9.9	▲ 12.0	▲ 4.8	7.0	0.3	▲ 2.7	▲ 4.6	▲ 6.6	▲ 1.8	▲ 3.4	5.0	▲ 1.5	▲ 2.3	0.6
		12. 自分の意見をわかりやすく伝える力	▲ 14.6	▲ 17.9	▲ 22.6	▲ 8.6	▲ 1.3	▲ 4.1	▲ 3.6	▲ 1.4	▲ 8.1	▲ 2.6	2.6	1.3	▲ 0.4	▲ 3.5	12.1
		13. 相手の意見を丁寧に聴く力	▲ 9.8	▲ 23.2	▲ 24.9	▲ 17.1	4.0	▲ 5.7	▲ 3.7	0.1	▲ 3.4	▲ 1.2	0.3	0.3	▲ 0.5	▲ 2.2	1.2
		14. 意見の違いや立場の違いを理解する力	▲ 9.7	▲ 21.2	▲ 18.9	▲ 16.5	7.4	▲ 2.0	▲ 4.8	▲ 0.1	▲ 3.9	▲ 1.2	0.9	3.7	▲ 0.9	▲ 4.3	0.4
		15. 自分と周囲の人々や物事との関係性を理解する力	▲ 13.8	▲ 26.7	▲ 21.4	▲ 14.8	10.5	2.1	▲ 6.7	▲ 1.1	▲ 6.0	▲ 1.6	▲ 2.7	1.5	▲ 0.2	▲ 3.6	▲ 4.4
	16. 社会のルールや人との約束を守る力	▲ 15.2	▲ 25.6	▲ 21.4	▲ 8.9	0.1	4.9	▲ 5.2	▲ 1.2	▲ 6.2	▲ 4.2	▲ 1.5	▲ 0.7	▲ 3.4	▲ 1.6	7.2	
	17. ストレスの発生源に対応する力	▲ 14.3	▲ 20.9	▲ 18.3	▲ 16.0	▲ 1.6	▲ 0.3	▲ 2.8	▲ 2.0	▲ 5.1	▲ 3.6	▲ 1.0	3.7	▲ 2.5	▲ 4.1	6.5	
	社会的リテラシー	18. インターネットを自由に使いこなす力	▲ 14.7	▲ 1.7	▲ 4.5	▲ 4.2	▲ 1.7	2.6	▲ 3.1	▲ 0.9	▲ 6.1	▲ 2.8	▲ 0.7	0.7	▲ 1.7	▲ 1.6	1.8
		19. エクセルやパワーポイントなどのツールを使いこなす力	▲ 4.8	▲ 9.9	▲ 3.7	▲ 3.7	▲ 1.2	1.1	▲ 1.5	▲ 1.0	▲ 4.4	▲ 1.6	▲ 1.5	1.9	▲ 0.7	▲ 1.2	0.4
		20. 外国語を日常的に使える力	▲ 1.0	▲ 0.1	▲ 4.7	▲ 4.4	3.2	▲ 0.1	▲ 4.3	0.7	▲ 2.2	▲ 1.3	▲ 4.1	▲ 8.5	▲ 1.6	▲ 3.4	▲ 0.9
	GL対応力	21. 将来、グローバルに活躍できる力	▲ 4.9	▲ 5.6	▲ 10.5	▲ 8.1	▲ 3.6	4.6	▲ 2.1	▲ 7.1	▲ 2.8	▲ 6.0	▲ 9.4	7.3	▲ 3.1	▲ 1.8	3.6
		22. 地域に貢献する力	▲ 12.4	▲ 14.5	▲ 8.4	▲ 5.3	5.7	12.2	▲ 4.9	0.8	▲ 5.8	0.8	3.4	5.4	▲ 3.0	▲ 1.9	0.6

10Point : 『本学』の方が『一般調査』より10ポイント以上高い項目

▲10Point : 『本学』の方が『一般調査』より10ポイント以上低い項目

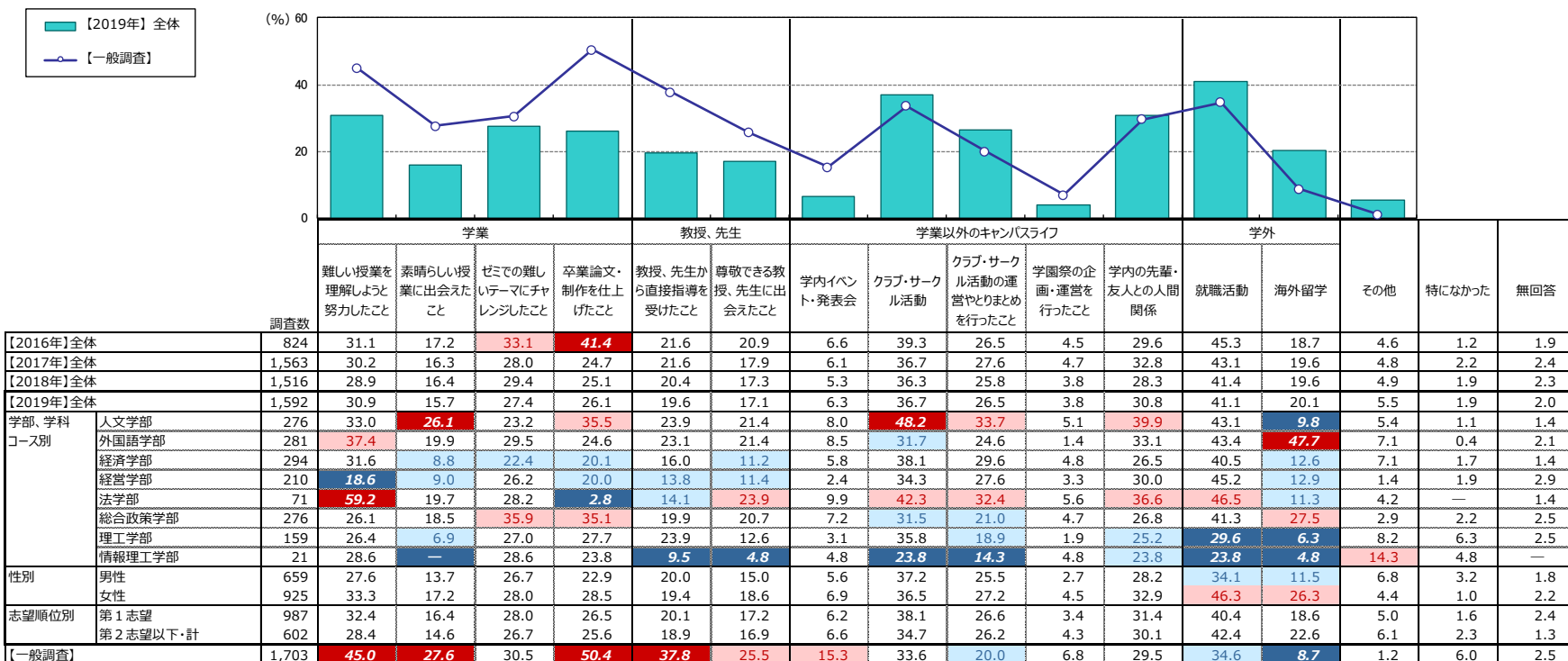
## 第2章：在学中の成長 「Q. 成長できたと評価できるきっかけは何でしたか？」

※括弧内は昨年の数値

成長できたと評価できるきっかけ1位は「就職活動」41.1% ※昨年1位（41.4%）、2位「クラブ・サークル活動」36.7% ※昨年2位（36.3%）、3位「難しい授業を理解しようと努力したこと」30.9% ※昨年4位（28.9%）となった。  
 一般調査比との差が大きい項目は、順に「卒業論文・制作を仕上げたこと」差24.3、  
 「教授、先生から直接指導を受けたこと」差18.2、「難しい授業を理解しようと努力したこと」差14.1となった。

### ■ 成長の機会（全体／複数回答）

Q12. 本学での学生生活において、「自分が成長できたと評価できることはどのようなことがきっかけでしたか。あてはまることをすべてお選びください。



10 : [2019年]全体より10ポイント以上高い数値

5 : [2019年]全体より5ポイント以上高い数値

-5 : [2019年]全体より5ポイント以上低い数値

-10 : [2019年]全体より10ポイント以上低い数値



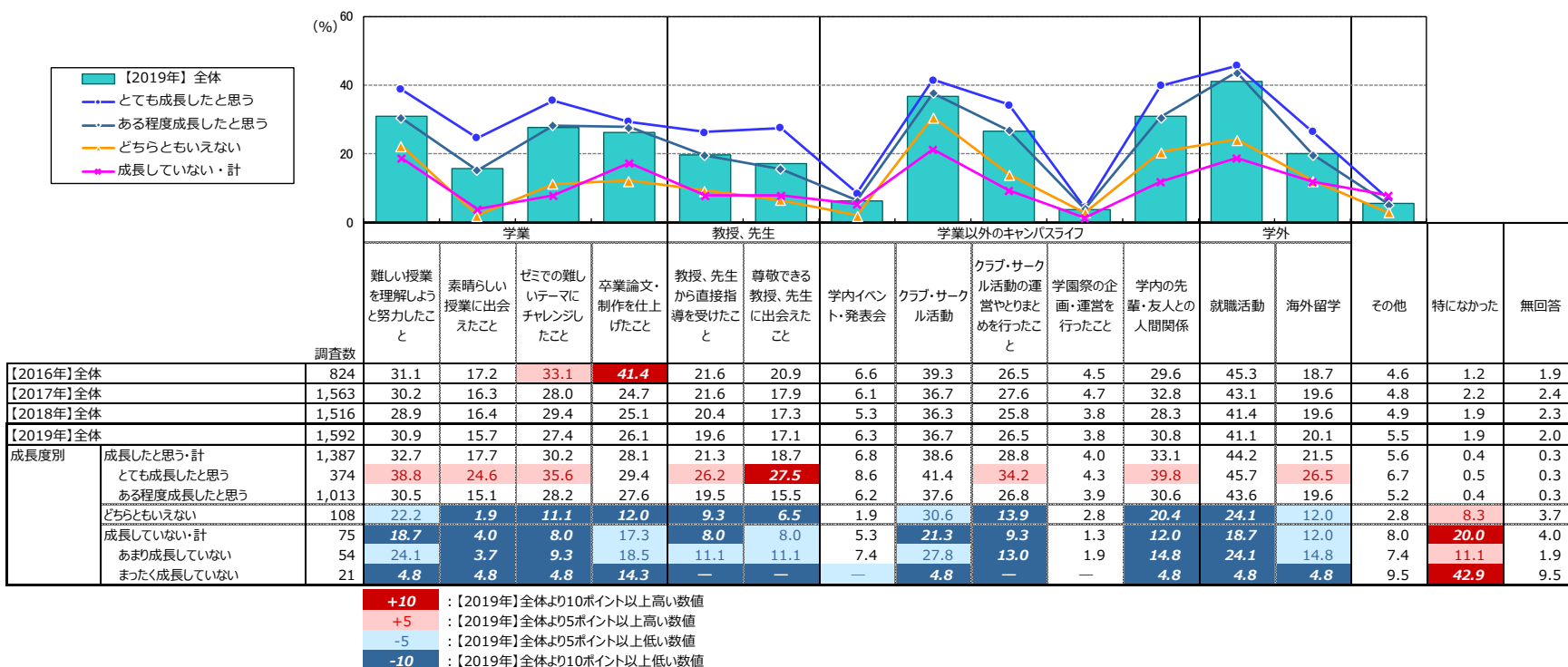
## 第2章：在学中の成長 「Q. 成長できたと評価できるきっかけは何でしたか？」

「とても成長したと思う」と回答の374名は、全体1,592名の平均値に対して、  
 「尊敬できる教授、先生に出会えたこと」27.5%（平均17.1%）差10.4と最も大きな差があった。  
 以下、「学内の先輩・友人との人間関係」39.8%（平均30.8%）差9.0、  
 「素晴らしい授業に出会えたこと」24.6%（平均15.7%）差8.9となっている。

### ■成長度とその機会（全体／複数回答）

Q11. 本学に入学してから、あなたはどの程度成長したという実感がありますか。

Q12. 本学での学生生活において、「自分が成長できた」と評価できることはどのようなことがきっかけでしたか。あてはまることをすべてお選びください。



## 第2章：在学中の成長 「Q. 学生生活で困ったり悩んだときに助けてくれる人は誰ですか？」

※括弧内は昨年の数値

メンターの存在は、一般調査と比較し「学校の友人」77.7%（75.7%）、「家族」45.6%（48.1%）の数値が高い。また、反対に一般調査と比較し数値が低い項目は「教授、先生」36.7%（39.4%）、「学校職員」6.9%（7.1%）となっており、「学校職員」は4年連続で数値が減少している。また学部別にみると、全体の数値に対し『経済学部』『経営学部』『法学部』において「教授・先生」がメンターとなっている割合が低い。

### ■メンターの存在（全体／複数回答）

Q13. 本学での学生生活の中で、あなたが困ったり悩んだりした時に、アドバイスしてくれたり、助けてくれる人はいましたか。あてはまる人をすべてお選びください。



+10 : 【2019年】全体より10ポイント以上高い数値  
+5 : 【2019年】全体より5ポイント以上高い数値  
-5 : 【2019年】全体より5ポイント以上低い数値  
-10 : 【2019年】全体より10ポイント以上低い数値

# 第3章 卒業時の評価

全学部調査

# 第3章：卒業時の評価 「Q. 学生生活を振り返ってどの程度満足していますか？（個別満足度）」

※括弧内は昨年の数値

## ■卒業時の評価（全体/各単一回答）

Q6. 本学での学生生活を振り返って、以下の点についてどの程度満足していますか。

調査項目44項目中  
卒業時の評価において「満足している」と結果が出た項目は38項目（昨年37項目）「満足していない」と結果が出た項目は6項目（昨年7項目）となった。

「満足している」の評価で1番高い項目は「3.友人・知人など周囲の評判がよい」78.2%（78.4%）。  
また、①「29.食堂やトイレなどの生活施設が充実している」41.8%（31.6%）、②「44.学校外のさまざまな人・社会に出会える」26.7%（25.8%）が、新たに「満足している」となった項目である。

「満足していない」の評価となった6項目のうち、①「13.最先端の研究に触れられる」34.9%（35.9%）、②「18.地域の人や実際の社会と連携する授業やインターンシップが多い」32.0%（33.4%）、③「30.寮が充実している」27.6%（25.8%）、④「41.卒業生との交流が盛んである」26.6%（28.5%）、⑤「43.他の学校の学生との交流が盛んである」31.5%（33.5%）は昨年もランクイン。  
また、⑥「12.目指す資格が取得できる」28.0%（27.9%）が、新たに「満足していない」となった項目である。

	満足・計 (5点)	ある程度満足している (4点)	どちらともいえない (3点)	満足していない・計		無回答	満足・計	満足していない・計	加重平均値 (点)	
				あまり満足していない (2点)	まったく満足していない (1点)					
N=1,592 ●凡例										
ブランド性	校風	11.0%	45.7	31.7	5.5	4.8	56.7	7.2	0.23	
	歴史・伝統	15.8	45.9	26.8	5.6	4.4	61.7	7.3	0.23	
	評判	28.1	30.1	18.3	4.5	3.0	78.2	3.6	0.25	
授業	4.幅広い知識・教養が身につけられる授業が多い	19.3	46.7	23.6	5.1	4.1	66.1	6.2	0.24	
	5.専門的な知識が身につく授業が多い	15.2	41.1	29.0	8.9	4.3	56.3	10.4	0.23	
	6.国際感覚が身につく授業が多い	17.8	39.2	28.1	9.0	3.9	57.0	11.4	0.23	
	7.語学力が向上する授業・制度が充実している	16.8	38.4	28.1	10.5	3.9	55.2	13.3	0.22	
	8.留学支援の制度が充実している	14.9	31.2	37.1	8.5	4.0	46.2	12.5	0.22	
	9.自分で考える力が身につく授業が多い	9.8	35.2	38.3	11.4	4.9	45.0	13.8	0.21	
	10.プレゼンテーション能力が身につく授業が多い	11.7	33.2	31.7	14.6	3.9	45.0	18.5	0.21	
	11.将来の職業に役立つ知識・技術を身につけられる授業が多い	7.3	29.5	37.1	17.0	4.5	36.8	21.5	0.20	
	12.目指す資格が取得できる	7.7	17.3	41.9	19.7	8.3	25.1	28.0	0.19	
	13.最先端の研究に触れられる	8.4	15.8	39.4	23.3	11.8	20.2	34.9	0.17	
	14.実習が充実している	6.9	21.5	42.0	16.3	8.2	28.5	24.6	0.19	
	15.少人数・ゼミ形式の授業が充実している	22.9	41.1	23.5	6.0	4.9	64.0	7.6	0.24	
	16.討論・参加形式の授業が受けられる	10.7	33.9	35.2	11.9	3.5	44.6	15.4	0.21	
	17.授業(講義、授業、ゼミ等全部含めて)で他人と協力して物事を進める機会が多い	13.4	37.9	29.7	11.4	4.8	51.3	14.2	0.22	
	18.地域の人や実際の社会と連携する授業やインターンシップが多い	8.2	17.3	49.0	20.5	11.8	22.7	32.0	0.18	
	19.カリキュラム選択の幅が広い	17.0	34.9	28.8	10.9	3.9	51.9	14.6	0.22	
	20.各授業(講義、授業、ゼミ等全部含めて)の人数が適切である	12.8	37.6	29.1	12.1	3.2	50.4	15.3	0.22	
	教授	21.自分を成長させてくれる教授、先生に出会える	22.3	39.7	25.4	6.5	4.8	62.0	8.0	0.24
		22.教授、先生が授業の取り組みに熱心である	19.3	43.5	26.4	4.8	5.0	62.8	5.8	0.24
23.教授、先生と生徒の距離が近い		17.1	35.9	32.2	7.7	4.7	53.0	10.1	0.23	
24.有名・社会的評価の高い教授、先生がいる		11.4	32.3	39.8	8.2	5.2	43.8	11.2	0.22	
施設	25.研究・実習施設が充実している	7.3	22.4	44.0	15.1	6.0	29.6	21.1	0.19	
	26.図書館が充実している	18.3	36.6	25.6	12.4	4.1	52.9	16.5	0.22	
	27.パソコン・インターネット等の情報設備が充実している	12.8	33.3	24.5	16.2	8.8	46.1	24.8	0.21	
	28.素敵なキャンパスで過ごせる	12.1	31.9	28.3	16.8	6.8	44.0	23.6	0.21	
	29.食堂やトイレなどの生活施設が充実している	13.1	28.6	24.7	19.1	9.9	41.8	29.0	0.20	
	30.寮が充実している	3.7	9.1	58.2	9.7	13.4	12.8	23.1	0.18	
	31.スポーツ施設が充実している	7.0	19.0	46.8	14.9	6.7	25.9	21.6	0.19	
支援・サービス制度	32.学生部や教学部、キャリア支援部などの学校職員の対応が良い	7.5	28.1	28.5	19.0	11.7	35.6	30.7	0.19	
	33.親身になって相談のつてくれる教員・学校職員が多い	11.3	33.2	34.3	11.7	4.6	44.5	16.3	0.21	
	34.就職活動に対するサポート制度が充実している	10.1	29.9	33.3	14.4	7.7	40.0	22.0	0.20	
	35.学生生活を通じてキャリア教育があり、将来のキャリアについて考える機会がある	9.2	32.2	34.4	13.2	5.7	41.3	18.9	0.21	
キャンパスライフ	36.奨学金制度や学費支援制度が充実している	8.4	21.0	53.6	8.7	3.2	29.5	11.7	0.20	
	37.クラブ・サークル活動が楽しめる	26.7	32.3	29.1	5.3	4.4	59.0	7.4	0.24	
	38.ボランティア活動など課外活動が充実している	8.0	21.1	55.8	8.7	5.5	27.1	11.7	0.20	
交友関係	39.学園祭などのイベントが充実している	12.6	37.1	33.2	10.0	4.9	49.7	12.2	0.22	
	40.たくさんの先輩・後輩・友人と出会える	28.8	37.9	24.2	5.0	4.3	64.7	6.8	0.24	
	41.卒業生との交流が盛んである	5.9	18.2	43.7	16.8	9.8	24.1	26.6	0.18	
	42.外国人留学生との交流が盛んである	12.4	30.7	36.8	10.5	5.4	43.2	15.9	0.21	
	43.他の学校の学生との交流が盛んである	4.6	15.3	43.2	20.4	11.1	19.8	31.5	0.18	
	44.学校外のさまざまな人・社会に出会える	6.8	19.8	42.6	17.1	8.8	26.7	25.9	0.19	

### 第3章：卒業時の評価 「Q. 学生生活を振り返ってどの程度満足していますか？（個別満足度）」

卒業時の評価、調査項目（44項目）の中で、「満足している」（左図）と、「満足していない」（右図）の各項目の経年変化は以下のとおり、「満足している」は、44項目中33項目で、満足度が向上、11項目で満足度が低下しており、もっとも減少したのは、「目指す資格が取得できる」▲3.1となった。  
 「満足していない」は、44項目中39項目で減少（＝好転）し、5項目で満足度が低下（悪化）しており、もっとも数値減少したものは、「討論・参加形式の授業が受けられる」▲0.5となった。

	調査項目(全44項目)	2018年 満足・計	2019年 満足・計	満足 前年比
1	目指す資格が取得できる	28.2	25.1	-3.1
2	将来の職業に役立つ知識・技術を身につけられる授業が多い	39.0	36.8	-2.2
3	卒業生との交流が盛んである	25.2	24.1	-1.1
4	教育方針や校風に魅力がある	57.8	56.7	-1.1
5	歴史や伝統を感じることができる	62.6	61.7	-0.9
6	研究・実習施設が充実している	30.5	29.6	-0.9
7	地域の人や実際の社会と連携する授業やインターンシップが多い	23.5	22.7	-0.8
8	スポーツ施設が充実している	26.5	25.9	-0.6
9	実習が充実している	28.7	28.5	-0.2
10	友人・知人など周囲の評判がよい	78.4	78.2	-0.2
11	他の学校の学生との交流が盛んである	19.9	19.8	-0.1
12	幅広い知識・教養が身につけられる授業が多い	65.8	66.1	0.3
13	就職活動に対するサポート制度が充実している	39.6	40.0	0.4
14	最先端の研究にふれられる	19.7	20.2	0.5
15	奨学金制度や学費支援制度が充実している	28.8	29.5	0.7
16	図書館が充実している	52.0	52.9	0.9
17	学校外のさまざまな人・社会に出会える	25.8	26.7	0.9
18	討論・参加形式の授業が受けられる	43.7	44.6	0.9
19	教授、先生と生徒の距離が近い	52.1	53.0	0.9
20	専門的な知識が身につく授業が多い	55.3	56.3	1.0
21	語学力が向上する授業・制度が充実している	54.1	55.2	1.1
22	寮が充実している	11.6	12.8	1.2
23	少人数・ゼミ形式の授業が充実している	62.7	64.0	1.3
24	パソコン・インターネット等の情報設備が充実している	44.5	46.1	1.6
25	自分で考える力が身につく授業が多い	43.1	45.0	1.9
26	カリキュラム選択の幅が広い	49.9	51.9	2.0
27	自分を成長させてくれる教授、先生に出会える	59.9	62.0	2.1
28	クラブ・サークル活動が楽しめる	56.9	59.0	2.1
29	ボランティア活動など課外活動が充実している	24.9	27.1	2.2
30	親身になって相談のしてくれる教員・学校職員が多い	41.8	44.5	2.7
31	学生部や教学部、キャリア支援部などの学校職員の対応が良い	32.8	35.6	2.8
32	授業(講義、授業、ゼミ等全部含めて)で他人と協力して物事を進める機会が多い	48.4	51.3	2.9
33	学園祭などのイベントが充実している	46.8	49.7	2.9
34	留学支援の制度が充実している	42.2	46.2	3.0
35	各授業(講義、授業、ゼミ等全部含めて)の人数が適切である	47.3	50.4	3.1
36	プレゼンテーション能力が身につく授業が多い	41.5	45.0	3.5
37	たくさんの先輩・後輩・友人と出会える	61.1	64.7	3.6
38	有名・社会的評価の高い教授、先生がいる	40.0	43.8	3.8
39	外国人留学生との交流が盛んである	39.2	43.2	4.0
40	国際感覚が身につく授業が多い	52.4	57.0	4.6
41	教授、先生が授業の取り組みに熱心である	57.7	62.8	5.1
42	学生生活を通じてキャリア教育があり、将来のキャリアについて考える機会がある	36.1	41.3	5.2
43	素敵なキャンパスで過ごせる	38.3	44.0	5.7
44	食堂やトイレなどの生活施設が充実している	31.6	41.8	10.2

	調査項目(全44項目)	2018年 満足 していない・計	2019年 満足 していない・計	満足 していない 前年比
1	討論・参加形式の授業が受けられる	14.9	15.4	-0.5
2	歴史や伝統を感じることができる	7.0	7.3	-0.3
3	語学力が向上する授業・制度が充実している	13.1	13.3	-0.2
4	目指す資格が取得できる	27.9	28.0	-0.1
5	教授、先生と生徒の距離が近い	10.0	10.1	-0.1
6	実習が充実している	24.7	24.6	0.1
7	専門的な知識が身につく授業が多い	10.6	10.4	0.2
8	授業(講義、授業、ゼミ等全部含めて)で他人と協力して物事を進める機会が多い	14.6	14.2	0.4
9	友人・知人など周囲の評判がよい	4.0	3.6	0.4
10	就職活動に対するサポート制度が充実している	22.5	22.0	0.5
11	各授業(講義、授業、ゼミ等全部含めて)の人数が適切である	15.8	15.3	0.5
12	パソコン・インターネット等の情報設備が充実している	25.3	24.8	0.5
13	学校外のさまざまな人・社会に出会える	26.4	25.9	0.5
14	留学支援の制度が充実している	13.2	12.5	0.7
15	学生生活を通じてキャリア教育があり、将来のキャリアについて考える機会がある	19.7	18.9	0.8
16	親身になって相談のしてくれる教員・学校職員が多い	17.3	16.3	1.0
17	最先端の研究にふれられる	35.9	34.9	1.0
18	少人数・ゼミ形式の授業が充実している	8.6	7.6	1.0
19	学生部や教学部、キャリア支援部などの学校職員の対応が良い	31.8	30.7	1.1
20	自分を成長させてくれる教授、先生に出会える	9.2	8.0	1.2
21	幅広い知識・教養が身につけられる授業が多い	7.5	6.2	1.3
22	地域の人や実際の社会と連携する授業やインターンシップが多い	33.4	32.0	1.4
23	学園祭などのイベントが充実している	13.7	12.2	1.5
24	図書館が充実している	18.2	16.5	1.7
25	将来の職業に役立つ知識・技術を身につけられる授業が多い	23.2	21.5	1.7
26	奨学金制度や学費支援制度が充実している	13.5	11.7	1.8
27	卒業生との交流が盛んである	28.5	26.6	1.9
28	研究・実習施設が充実している	23.0	21.1	1.9
29	他の学校の学生との交流が盛んである	33.5	31.5	2.0
30	教育方針や校風に魅力がある	9.2	7.2	2.0
31	自分で考える力が身につく授業が多い	15.8	13.8	2.0
32	たくさんの先輩・後輩・友人と出会える	8.9	6.8	2.1
33	教授、先生が授業の取り組みに熱心である	7.9	5.8	2.1
34	カリキュラム選択の幅が広い	17.2	14.6	2.6
35	プレゼンテーション能力が身につく授業が多い	21.1	18.5	2.6
36	国際感覚が身につく授業が多い	14.1	11.4	2.7
37	有名・社会的評価の高い教授、先生がいる	14.2	11.2	3.0
38	外国人留学生との交流が盛んである	19.0	15.9	3.1
39	クラブ・サークル活動が楽しめる	10.6	7.4	3.2
40	スポーツ施設が充実している	25.1	21.6	3.5
41	ボランティア活動など課外活動が充実している	15.3	11.7	3.6
42	寮が充実している	27.6	23.1	4.5
43	素敵なキャンパスで過ごせる	28.2	23.6	4.6
44	食堂やトイレなどの生活施設が充実している	40.3	29.0	11.3

### 第3章：卒業時の評価 「Q. 学生生活を振り返ってどの程度満足していますか？（総合満足度）」

※括弧内は昨年の数値

学生生活を振り返っての総合満足度は、「満足している」89.3%（87.8%）、  
「満足していない」3.4%（3.7%）とそれぞれ好転しているが、「とても満足している」が年々減少傾向にある。

#### ■総合満足度（全体／単一回答）

Q14. 総合的に考えて、本学に入学し在籍したことに、あなたはどの程度満足していますか。

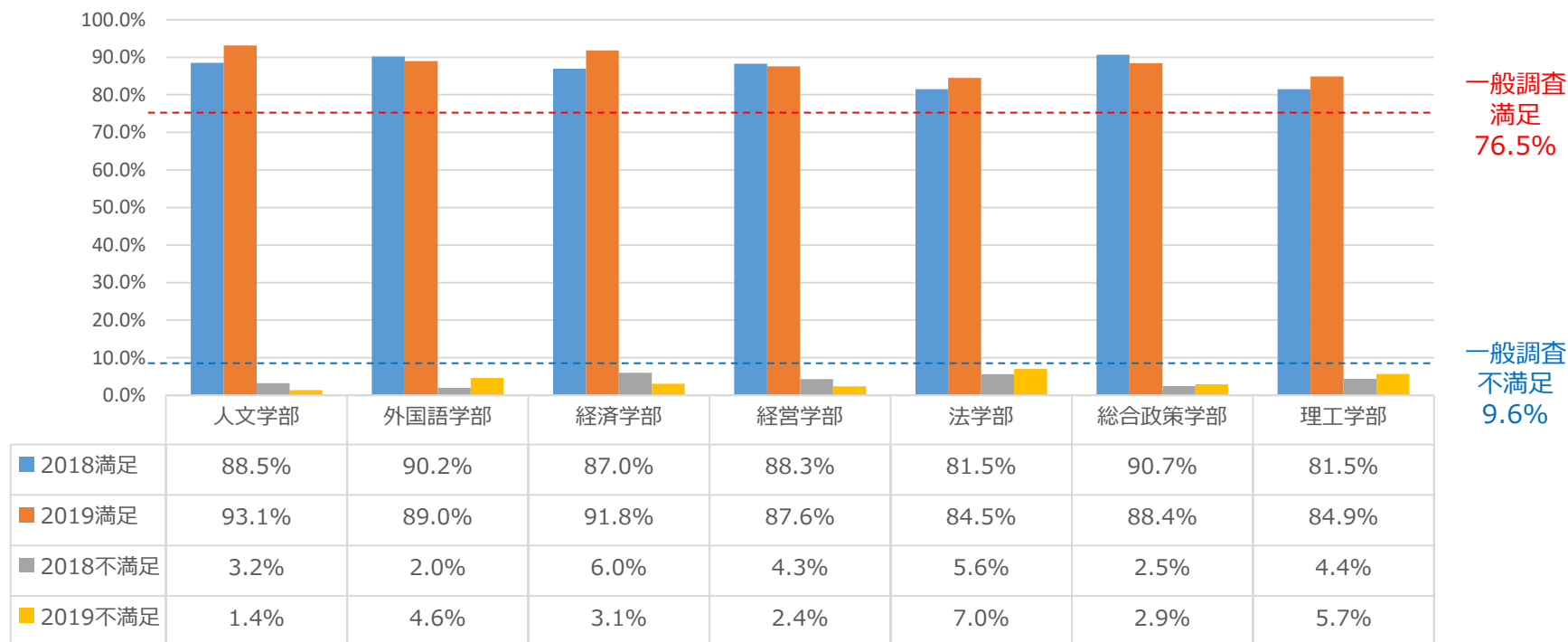
			満足・計		どちらとも いえない (3点)	満足していない・計		無回答	満足・計	満足して いない・計	加重 平均値 (点)	
			とても満足している (5点)	ある程度 満足している (4点)		あまり満足 していない (2点)	まったく満足 していない (1点)					
●凡例												
【2016年】全体 (n= 824)			47.2%			44.1	4.4	1.8	91.3	2.3	0.53	
【2017年】全体 (n=1,563)			41.6%			47.4	5.4	2.7	89.0	3.6	0.27	
【2018年】全体 (n=1,516)			39.7%			48.1	6.7	2.6	87.8	3.7	0.28	
【2019年】全体 (n=1,592)			37.7%			51.6	6.0	1.8	89.3	3.4	0.27	
学部、学科 コース別	人文学部	(n= 276)	40.2			52.9		4.7	93.1	1.4	6.29	
	外国語学部	(n= 281)	40.2			48.8	5.3	2.8	89.0	4.6	7.54	
	経済学部	(n= 294)	38.4			53.4	3.7		2.0	91.8	3.1	1.46
	経営学部	(n= 210)	36.7			51.0	8.1	1.4	87.6	2.4	2.01	
	法学部	(n= 71)	36.6			47.9	7.0	2.8	4.2	84.5	7.0	5.79
	総合政策学部	(n= 276)	37.3			51.1	7.2	1.8	88.4	2.9	1.54	
	理工学部	(n= 159)	29.6			55.3	7.5	3.8	84.9	5.7	7.70	
	情報理工学部	(n= 21)	38.1			52.4	9.5		90.5	—	60.10	
性別	男性	(n= 659)	35.5			51.6	7.0	2.4	87.1	4.6	0.63	
	女性	(n= 925)	39.1			51.7	5.3		90.8	2.6	0.46	
志望順位別	第1志望	(n= 987)	41.6			48.7	5.2		90.4	2.7	0.44	
	第2志望以下・計	(n= 602)	30.9			56.6	7.3	2.5	87.5	4.5	0.68	
【一般調査】 (n=1,703)			28.7			47.8	13.8	5.1	4.5	76.6	9.6	0.23

【2019年】全体より10ポイント以上高い数値： **+10**  
 【2019年】全体より5ポイント以上高い数値： **+5**  
 【2019年】全体より5ポイント以上低い数値： **-5**  
 【2019年】全体より10ポイント以上低い数値： **-10**

### 第3章：卒業時の評価 「Q. 学生生活を振り返ってどの程度満足していますか？（総合満足度）」

総合満足度の高い学部順は以下となった。※いずれの学部も一般調査比では高い満足度となっている。  
 「人文学部」93.1%（88.5%）、「経済学部」91.8%（87.0%）、「外国語学部」89.0%（90.2%）、  
 「総合政策学部」88.4%（90.7%）、「経営学部」87.6%（88.3%）、「理工学部」84.9%（81.5%）、  
 「法学部」84.5%（81.5%）となり、「満足」は、4学部で上昇、3学部で減少。「不満足」は、3学部で減少、4学部で上昇した。

学部別総合満足度（2018-19）



### 第3章：卒業時の評価 「Q. 後輩が進学先を検討の際、本学を薦めますか？（推奨意向度）」

※括弧内は昨年の数値

後輩への進学先としての推奨意向度は、「薦める」68.3%（67.9%）、  
「薦めない」29.9%（30.0%）とそれぞれ好転しているが、「強く薦めると思う」が年々減少傾向にある。

#### ■推奨意向（全体／単一回答）

Q16. あなたの後輩の方が進学先を検討していたら、あなたは本学を薦めますか。

		薦める・計		どちらともいえない (3点)	薦めない(態度保留を含む)・計		無回答	薦める・計	薦めない・計	加重平均値 (点)	
		強く薦めると思う (5点)	薦めると思う (4点)		あまり薦めないと思う (2点)	薦めない (1点)					
●凡例											
【2016年】全体		(n= 824)	18.0%	55.6	20.1	2.7	1.5	2.2	73.5	24.3	0.47
【2017年】全体		(n=1,563)	17.0%	54.6	20.7	3.3	2.3	2.0	71.7	26.3	0.24
【2018年】全体		(n=1,516)	15.4%	52.5	22.6	4.6	2.8	2.0	67.9	30.0	0.25
【2019年】全体		(n=1,592)	13.4%	55.0	23.2	3.6	3.0	1.8	68.3	29.9	0.23
学部、学科 コース別	人文学部	(n= 276)	6.2	62.7	25.0	3.3	1.4	1.4	68.8	29.7	5.37
	外国語学部	(n= 281)	14.9	49.8	22.8	5.3	5.0	2.1	64.8	33.1	6.52
	経済学部	(n= 294)	14.6	57.1	20.4	3.7	2.4	1.7	71.8	26.5	1.29
	経営学部	(n= 210)	14.8	55.7	21.4	2.9	2.9	2.4	70.5	27.1	1.80
	法学部	(n= 71)	21.1	42.3	23.9	5.6	4.2	2.8	63.4	33.8	5.24
	総合政策学部	(n= 276)	16.7	58.7	19.6	2.5	1.1	1.4	75.4	23.2	1.41
	理工学部	(n= 159)	8.2	44.7	35.8	3.8	6.3	1.3	52.8	45.9	6.54
	情報理工学部	(n= 21)	28.6	57.1	14.3	—	—	—	85.7	14.3	54.81
性別	男性	(n= 659)	14.0	50.7	25.9	4.2	3.5	1.7	64.6	33.7	0.56
	女性	(n= 925)	13.0	57.9	21.3	3.2	2.7	1.8	70.9	27.2	0.41
志望順位別	第1志望	(n= 987)	15.9	56.7	20.2	2.7	2.2	2.2	72.6	25.1	0.39
	第2志望以下・計	(n= 602)	9.1	52.0	28.4	5.1	4.3	1.0	61.1	37.9	0.59
【一般調査】		(n=1,703)	13.1	26.4	46.6	7.6	6.5	—	39.5	60.5	0.19

【2019年】全体より10ポイント以上高い数値： +10

【2019年】全体より5ポイント以上高い数値： +5

【2019年】全体より5ポイント以上低い数値： -5

【2019年】全体より10ポイント以上低い数値： -10



### 第3章：卒業時の評価 「Q. 後輩が進学先を検討の際、本学を薦めますか？（推奨意向度）」

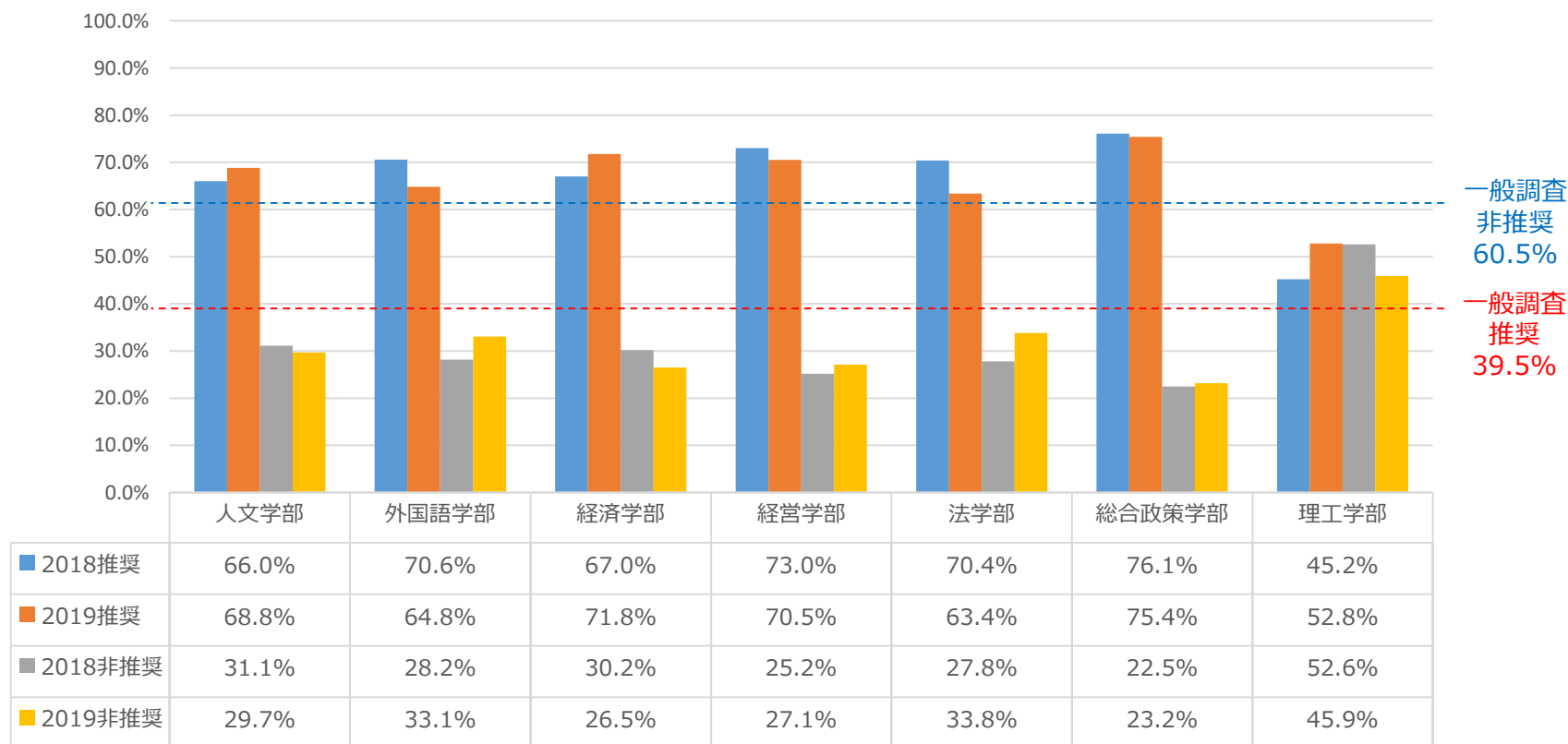
推奨意向度の高い学部順は以下となった。※いずれの学部も一般調査比では高い推奨度となっている。

また、昨年推奨意向が50%を下回った理工学部で52.8%と好転した。

「総合政策学部」75.4%（76.1%）、「経済学部」71.8%（67.0%）「経営学部」70.5%（73.0%）、「人文部」68.8%（66.0%）、「外国語学部」64.8%（70.6%）、「法学部」63.4%（70.4%）、「理工学部」52.8%（45.2%）。

「推奨」は、3学部で上昇、4学部で減少。「非推奨」は、3学部で減少、4学部で上昇した。

学部別推奨意向度（2018-19）



### 第3章：卒業時の評価 「総合満足度×推奨意向度の関係」

■総合満足度×推奨意向（全体／各単一回答）

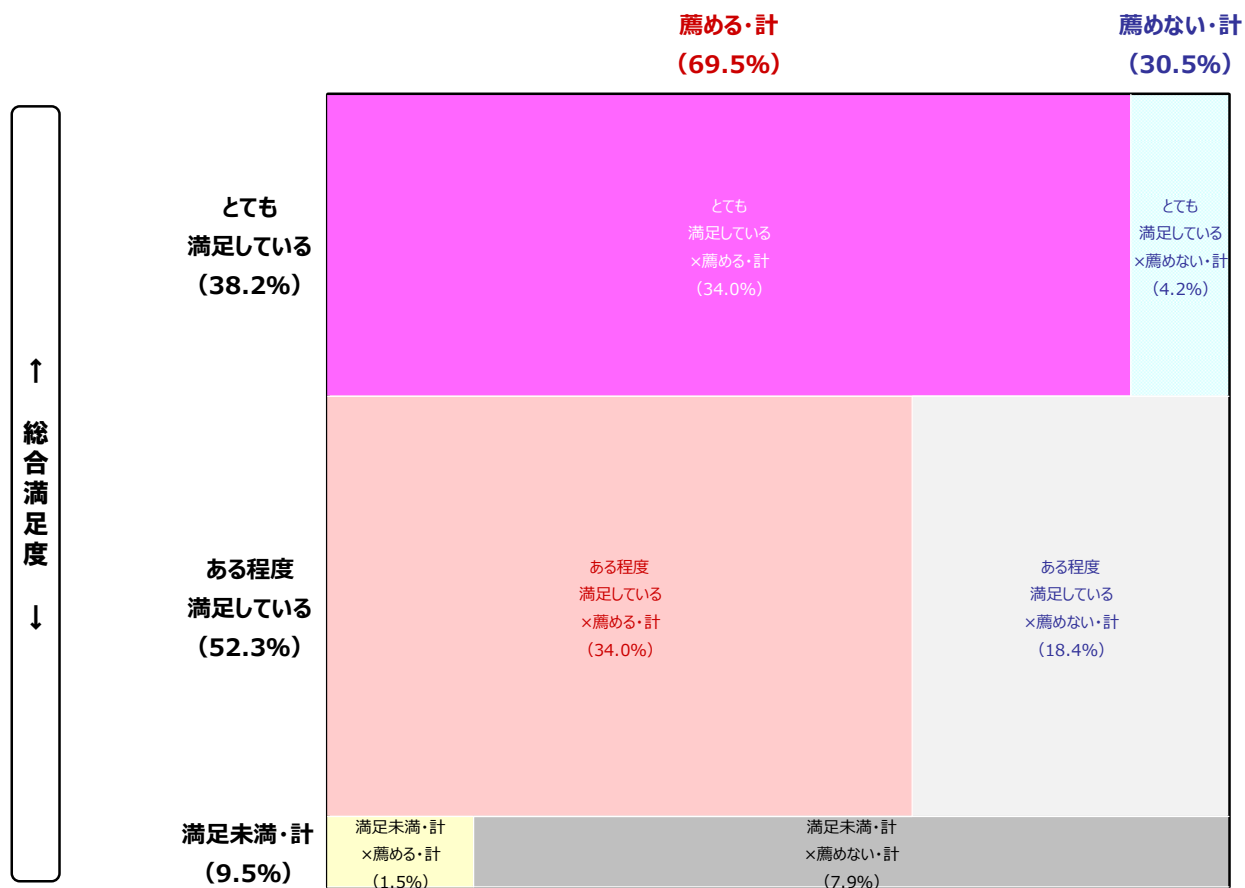
Q14. 総合的に考えて、本学に入学し在籍したことに、あなたはどの程度満足していますか。

Q16. あなたの先輩の方が進学先を検討していたら、あなたは本学を薦めますか。

(n=1563)

\*スコアは「無回答」を除いた割合

← 推奨意向 →



### 第3章：卒業時の評価 「総合満足度における評価で“満足していない”」回答者の自由記述

学部	総合満足度	性別	総合満足度の理由
人文学部	あまり満足していない	女性	学内での活動より学外での活動の方が充実していたため
		男性	自分に合っていないように感じるが多かった。
外国語学部	まったく満足していない	男性	履修科目が、制限されるため。
	あまり満足していない	男性	キャンパスの質が悪すぎて、通学のモチベーションを削られる
		女性	理想が強すぎた。学生課が学生のためのはずなのに、全く親身じゃない。
	まったく満足していない	女性	誰でも満点をとれるようなテストやあらかじめ問題を教えるテスト、持ち込みができるテストに意味があると思えなかった。
		男性	この大学の人間は常に人を見下している。第一志望に落ちた人間が多く、劣等感からすぐに自分より弱い人を傷つける。私はその標的だった。
		女性	校舎がダサイ。東海で名が知られているだけなのに、職員がきどっている気がして、恥。
女性		たいくつな授業に取られる時間が長すぎる。	
経済学部	あまり満足していない	男性	自分が成長したと思うのは、自分で自分なりに様々な事を学んだからであって、それは南山じゃなくても成長できたと思っている。一方で、友人（大学で知り合った）から学ばせてもらったことも多くあり、そういう友人と出会う場を提供してくれた環境としては満足している。
		男性	家から遠く移動時間に多くの時間を割いてしまったため。
		男性	留学しない人からしたら、クォーター制はいらない（単位発表が半年まとめて行われるのが特に意味不明）。無欠席、課題提出もして単位が落ち、その理由を聞いても明確に答えてもらえず、何が足りないが分からないことも多々。
	女性	特になし	
	まったく満足していない	女性	人間性が合わなかった。
経営学部	あまり満足していない	男性	成長した実感がない。
	まったく満足していない	男性	喫煙所が少ない。
法学部	あまり満足していない	男性	大学にあまり魅力を感じず、ひきこもりがちになって留年するかもしれないため。
		女性	就職活動関係のサポートに満足しなかったからです。また将来仕事等で役に立つ授業を受けてみたかったです。
	まったく満足していない	女性	入学した時は2期制だったのに4期制に途中でなったのはどうなのか、生徒も教授も納得していない声が多くあがっているのにその声が届いていないのか疑問。
		女性	私がやりたかった事はできなかつたし、留学のハードルも高く（当時1年生、今は分からないけど）・出席点の出ない授業に通って頑張っても、法律を好きになれなかつたし、就活の情報も少なかつたから。
総合政策学部	あまり満足していない	男性	向上心のある人には良いと思うが、自分にはあまりそういうものがなかつたので、必要単位が多いことや単位が取りにくいと思った点で、満足していない。
		男性	Good school... But not for me.
		女性	入学当時に考えていたことと、実際の生活のギャップが大きかつたから。
		女性	受かればいいんで、受けて受かつてしまって、何もやりたいことや何をする学部なのか分からずに入って、在学中に楽しいなと思える授業があまりなかつた。私にはレベルが高くて、難しい授業ばかりで、単位をとるのもむずかしかつたから。
		女性	カリキュラムの縛りがありすぎた。本当はもっと、受けたい授業があつたのに、興味のないものばかり取るのは苦痛だった。
理工学部	あまり満足していない	男性	充実した学生生活を過ごすことができなかった。
		男性	無駄な授業が多すぎる。
		男性	進路の進め方が、学部、または研究室で差がありすぎる。自分の人生の...もーいいや
	まったく満足していない	男性	特に大学で学んだことが思いつかないので。
		男性	特になし
		男性	人間は争う生き物であると感じた。
		男性	研究室キツすぎたから。●●研究室は本当に苦痛です。
不明	まったく満足していない	男性	そもそも制度等に不満を持っているから。



# 第4章 入学前の期待×卒業時の評価

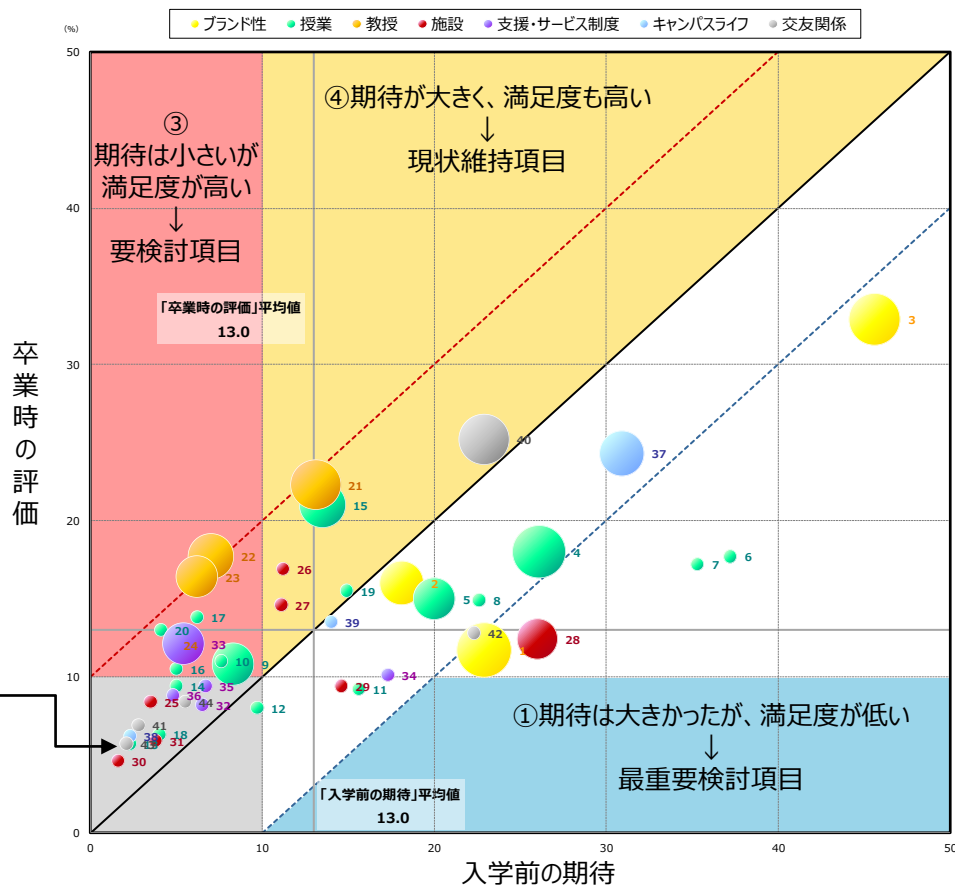
全学部調査

## 第4章：「入学前の期待」×「卒業時の評価」

### グラフの見方について

X軸に「入学前の期待」、Y軸に「卒業時の評価」を置き、4か所のエリアにおいてそれぞれ課題を抽出

- ①「入学前の期待は大きかったが、卒業時の満足度が低い」 ⇒ 最重要検討項目
- ②「入学前の期待が小さく、卒業時も満足度が低い」 ⇒ 要検討項目
- ③「入学前の期待は小さいが、卒業時の満足度が高い」 ⇒ 要検討項目
- ④「入学前の期待が大きく、卒業時も満足度が高い」 ⇒ 現状維持項目



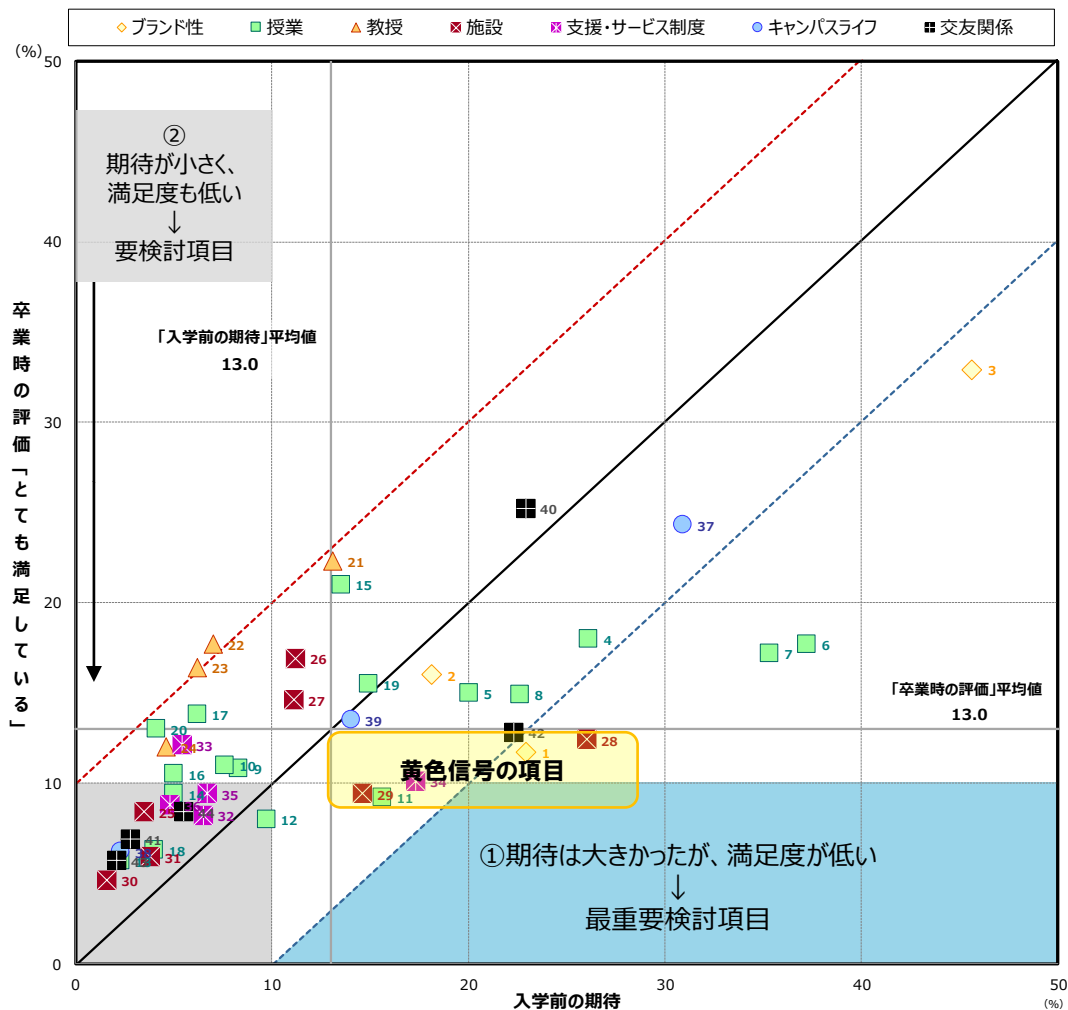
# 第4章：「入学前の期待」×「卒業時の評価」

## ■入学前の期待（全体／複数回答）と卒業時の評価（全体／各単一回答）

Q5. あなたは、本学にどのようなことを期待していましたか。あてはまるものすべてをお選びください。

Q6. 学生生活を振り返って、以下の点についてどの程度満足していますか。

		入学前の期待 (n=1592)	卒業時の評価 「とても満足している」 (n=1516)	GAP 「満足」 - 「期待」		
ブランド性	校風					
	歴史・伝統					
	評判					
授業	身につく力					
	授業形式					
	授業システム					
	教授					
		施設				
			支援・サービス制度			
				キャンパスライフ		
	交友関係					
		1 教育方針や校風に魅力がある			22.9	11.7
		2 歴史や伝統を感じることができる	18.1		16.0	▲ 2.1
3 友人・知人など周囲の評判がよい		45.6	32.9	▲ 12.7		
4 幅広い知識・教養が身につけられる授業が多い	26.1	18.0	▲ 8.1			
5 専門的な知識が身につく授業が多い	20.0	15.0	▲ 5.0			
6 国際感覚が身につく授業が多い	37.2	17.7	▲ 19.5			
7 語学力が向上する授業・制度が充実している	35.3	17.2	▲ 18.1			
8 留学支援の制度が充実している	22.6	14.9	▲ 7.7			
9 自分で考える力が身につく授業が多い	8.3	10.8	2.5			
10 プレゼンテーション能力が身につく授業が多い	7.6	11.0	3.4			
11 将来の職業に役立つ知識・技術を身につけられる授業が多い	15.6	9.2	▲ 6.4			
12 目指す資格が取得できる	9.7	8.0	▲ 1.7			
13 最先端の研究にふれられる	2.3	5.7	3.4			
14 実習が充実している	5.0	9.4	4.4			
15 少人数・ゼミ形式の授業が充実している	13.5	21.0	7.5			
16 討論・参加形式の授業が受けられる	5.0	10.5	5.5			
17 授業(講義、授業、ゼミ等全部含めて)で他人と協力して物事を進める機会が多い	6.2	13.8	7.6			
18 地域の人や実際の社会と連携する授業やインターンシップが多い	4.0	6.3	2.3			
19 カリキュラム選択の幅が広い	14.9	15.5	0.6			
20 各授業(講義、授業、ゼミ等全部含めて)の人数が適切である	4.1	13.0	8.9			
21 自分を成長させてくれる教授、先生に出会える	13.1	22.3	9.2			
22 教授、先生が授業の取り組みに熱心である	7.0	17.7	10.7			
23 教授、先生と生徒の距離が近い	6.2	16.4	10.2			
24 有名・社会的評価の高い教授、先生がいる	4.6	12.0	7.4			
25 研究・実習施設が充実している	3.5	8.4	4.9			
26 図書館が充実している	11.2	16.9	5.7			
27 パソコン・インターネット等の情報設備が充実している	11.1	14.6	3.5			
28 素敵なキャンパスで過ごせる	26.0	12.4	▲ 13.6			
29 食堂やトイレなどの生活施設が充実している	14.6	9.4	▲ 5.2			
30 寮が充実している	1.6	4.6	3.0			
31 スポーツ施設が充実している	3.8	5.9	2.1			
32 学生部や教学部、キャリア支援部などの学校職員の対応が良い	6.5	8.2	1.7			
33 親身になって相談にのってくれる教員・学校職員が多い	5.4	12.1	6.7			
34 就職活動に対するサポート制度が充実している	17.3	10.1	▲ 7.2			
35 学生生活を通じてキャリア教育があり、将来のキャリアについて考える機会がある	6.7	9.4	2.7			
36 奨学金制度や学習支援制度が充実している	4.8	8.8	4.0			
37 クラブ・サークル活動が楽しめる	30.9	24.3	▲ 6.6			
38 ボランティア活動など課外活動が充実している	2.3	6.2	3.9			
39 学園祭などのイベントが充実している	14.0	13.5	▲ 0.5			
40 たくさんの先輩・後輩・友人と出会える	22.9	25.2	2.3			
41 卒業生との交流が盛んである	2.8	6.9	4.1			
42 外国人留学生との交流が盛んである	22.3	12.8	▲ 9.5			
43 他の学校の学生との交流が盛んである	2.1	5.7	3.6			
44 学校外のさまざまな人・社会に出会える	5.5	8.4	2.9			
平均値		13.0	13.0			



【平均データ基準】※【入学前の期待】が平均値以上で、【卒業時の評価】が平均値未満の項目は青色太字と青網掛け  
【絶対データ基準】※【入学前の期待】と【卒業時の評価】がいずれも10%未満の項目は太字とグレー網掛け

### ①改善・前進が急務と考えられる項目（入学前の期待が高い×卒業時の評価が低い）=0項目（0項目）

該当する“項目はなし”ではあるが、卒業時の評価がさがると黄色信号の項目=6項目（6項目）

#### →昨年と同項目がラインアップ

【個別質問1】 教育方針や校風に魅力を感じる	GAP▲11.2
【個別質問11】 将来の職業に役立つ知識・技術を身につけられる授業が多い	GAP▲6.4
【個別質問28】 素敵なキャンパスで過ごせる	GAP▲13.6
【個別質問29】 食堂やトイレなどの生活施設が充実している	GAP▲5.2
【個別質問34】 就職活動に対するサポート制度が充実している	GAP▲7.2
【個別質問42】 外国人留学生との交流が盛んである	GAP▲9.5

### ②改善が必要と思われる項目（入学前の期待が低い×卒業時の評価が低い）=14項目（14項目）

#### →昨年と同項目がラインアップ

【個別質問12】 目指す資格が取得できる
【個別質問13】 最先端の研究にふれられる
【個別質問14】 実習が充実している
【個別質問18】 地域の人や実際の社会と連携する授業やインターンシップが多い
【個別質問25】 研究・実習施設が充実している
【個別質問30】 寮が充実している
【個別質問31】 スポーツ施設が充実している
【個別質問32】 学生部や教学部、キャリア支援部などの学校職員の対応が良い
【個別質問35】 学生生活を通じてキャリア教育があり、将来のキャリアについて考える機会がある
【個別質問36】 奨学金制度や学費支援制度が充実している
【個別質問38】 ボランティア活動など課外活動が充実している
【個別質問41】 卒業生との交流が盛んである
【個別質問43】 他の学校の学生との交流が盛んである
【個別質問44】 学校外のさまざまな人・社会に出会える



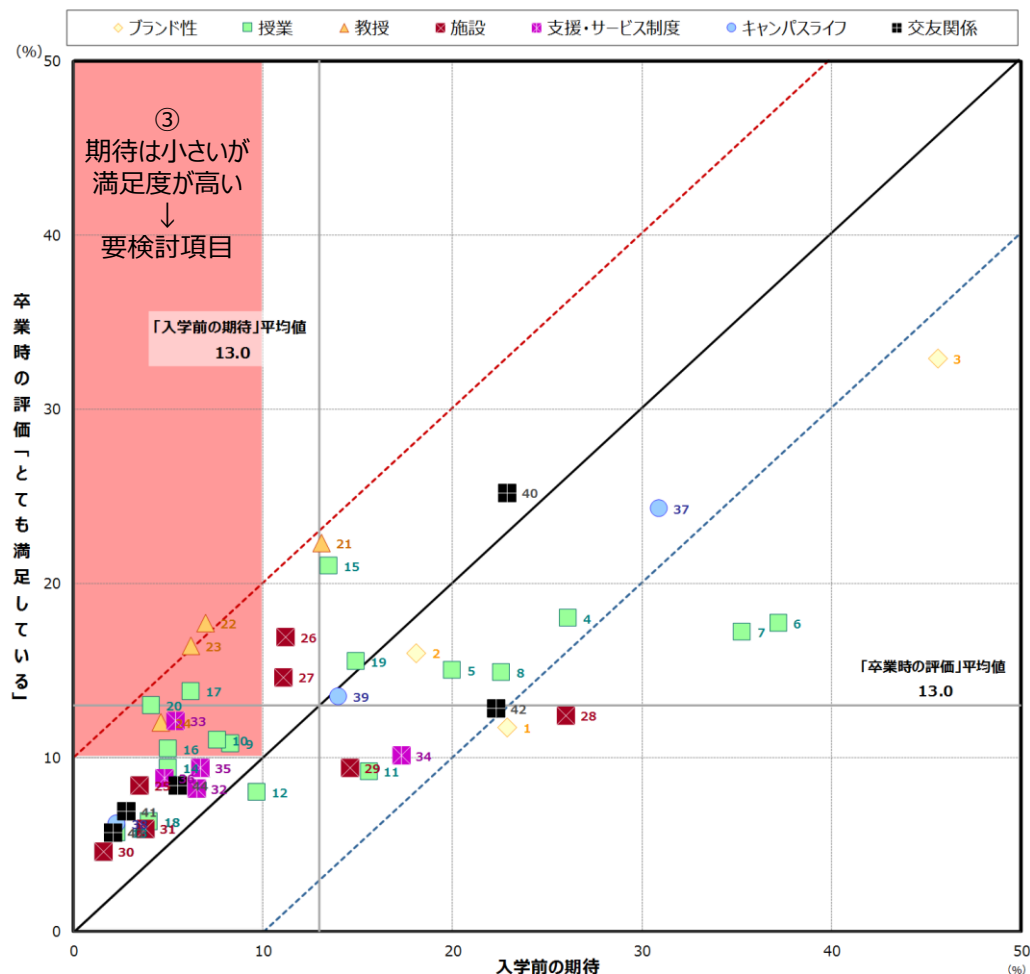
# 第4章：「入学前の期待」×「卒業時の評価」

## ■入学前の期待（全体／複数回答）と卒業時の評価（全体／各単一回答）

Q5. あなたは、本学にどのようなことを期待していましたか。あてはまるものをすべてお選びください。

Q6. 学生生活を振り返って、以下の点についての程度満足していますか。

			前の期待 (n=1592)	卒業時の評価 「とても満足している」 (n=1516)	GAP 「満足」 「期待」
ブランド性	校風 歴史・伝統 評判	1 教育方針や校風に魅力がある	22.9	11.7	▲ 11.2
		2 歴史や伝統を感じることができる	18.1	16.0	▲ 2.1
		3 友人・知人など周囲の評判が良い	45.6	32.9	▲ 12.7
授業	身につく力	4 幅広い知識・教養が身につけられる授業が多い	26.1	18.0	▲ 8.1
		5 専門的な知識が身につく授業が多い	20.0	15.0	▲ 5.0
		6 国際感覚が身につく授業が多い	37.2	17.7	▲ 19.5
		7 語学力が向上する授業・制度が充実している	35.3	17.2	▲ 18.1
		8 留学支援の制度が充実している	22.6	14.9	▲ 7.7
		9 自分で考える力が身につく授業が多い	8.3	10.8	2.5
		10 プレゼンテーション能力が身につく授業が多い	7.6	11.0	3.4
		11 将来の職業に役立つ知識・技術を身につけられる授業が多い	15.6	9.2	▲ 6.4
		12 目指す資格が取得できる	9.7	8.0	▲ 1.7
		13 最先端の研究にふれられる	2.3	5.7	3.4
授業形式	14 実習が充実している	5.0	9.4	4.4	
	15 少人数・ゼミ形式の授業が充実している	13.5	21.0	7.5	
	16 討論・参加形式の授業が受けられる	5.0	10.5	5.5	
	17 授業(講義、授業、ゼミ等全部合めて)で他人と協力して物事を進める機会が多い	6.2	13.8	7.6	
授業システム	18 地域の人や実際の社会と連携する授業やインターンシップが多い	4.0	6.3	2.3	
	19 カリキュラム選択の幅が広い	14.9	15.5	0.6	
	20 各授業(講義、授業、ゼミ等全部合めて)の人数が適切である	4.1	13.0	8.9	
教授	21 自分を成長させてくれる教授、先生に出会える	13.1	22.3	9.2	
	22 教授、先生が授業の取り組みに熱心である	7.0	17.7	10.7	
	23 教授、先生と生徒の距離が近い	6.2	16.4	10.2	
	24 有名・社会的評価の高い教授、先生がいる	4.6	12.0	7.4	
施設	教育施設	25 研究・実習施設が充実している	3.5	8.4	4.9
		26 図書館が充実している	11.2	16.9	5.7
		27 パソコン・インターネット等の情報設備が充実している	11.1	14.6	3.5
	生活施設	28 素敵なキャンパスで過ごせる	26.0	12.4	▲ 13.6
		29 食堂やトイレなどの生活施設が充実している	14.6	9.4	▲ 5.2
		30 寮が充実している	1.6	4.6	3.0
31 スポーツ施設が充実している	3.8	5.9	2.1		
支援・サービス制度	対応	32 学生部や学部部、キャリア支援部などの学校職員の対応が良い	6.5	8.2	1.7
		33 親身になって相談にのってくれる教員・学校職員が多い	5.4	12.1	6.7
		34 就職活動に対するサポート制度が充実している	17.3	10.1	▲ 7.2
		35 学生生活を通してキャリア教育があり、将来のキャリアについて考える機会がある	6.7	9.4	2.7
36 奨学金制度や学費支援制度が充実している	4.8	8.8	4.0		
キャンパスライフ	クラブ・サークル	37 クラブ・サークル活動が楽しめる	30.9	24.3	▲ 6.6
		38 ボランティア活動など課外活動が充実している	2.3	6.2	3.9
		39 学園祭などのイベントが充実している	14.0	13.5	▲ 0.5
交友関係	人材の多様性	40 たくさんの先輩・後輩・友人と出会える	22.9	25.2	2.3
		41 卒業生との交流が盛んである	2.8	6.9	4.1
		42 外国人留学生との交流が盛んである	22.3	12.8	▲ 9.5
		43 他の学校の学生との交流が盛んである	2.1	5.7	3.6
44 学校外のさまざまな人・社会に出会える	5.5	8.4	2.9		
平均値			13.0	13.0	



【平均データ基準】※【入学前の期待】が平均値未満で、【卒業時の評価】が平均値以上の項目は赤色太字

【絶対データ基準】※【入学前の期待】が10%未満で、【卒業時の評価】が10%以上の項目は薄赤色網掛け

### ③将来の新たな魅力となり得る項目（入学前の期待が低い×卒業時の評価が高い） = 9項目（9項目）

#### ➡昨年と同項目がラインアップ

- 【個別質問9】 自分で考える力が身につく授業が多い
- 【個別質問10】 プレゼンテーション能力が身につく授業が多い
- 【個別質問16】 討論・参加形式の授業が受けられる
- 【個別質問17】 授業（講義、授業、ゼミ等全部含めて）で他人と協力して物事を進める機会が多い
- 【個別質問20】 各授業（講義、授業、ゼミ等全部含めて）の人数が適切である
- 【個別質問22】 教授、先生が授業の取り組みに熱心である
- 【個別質問23】 教授、先生と生徒の距離が近い
- 【個別質問24】 有名・社会的評価の高い教授、先生がいる
- 【個別質問33】 親身になって相談にのってくれる教員・学校職員が多い

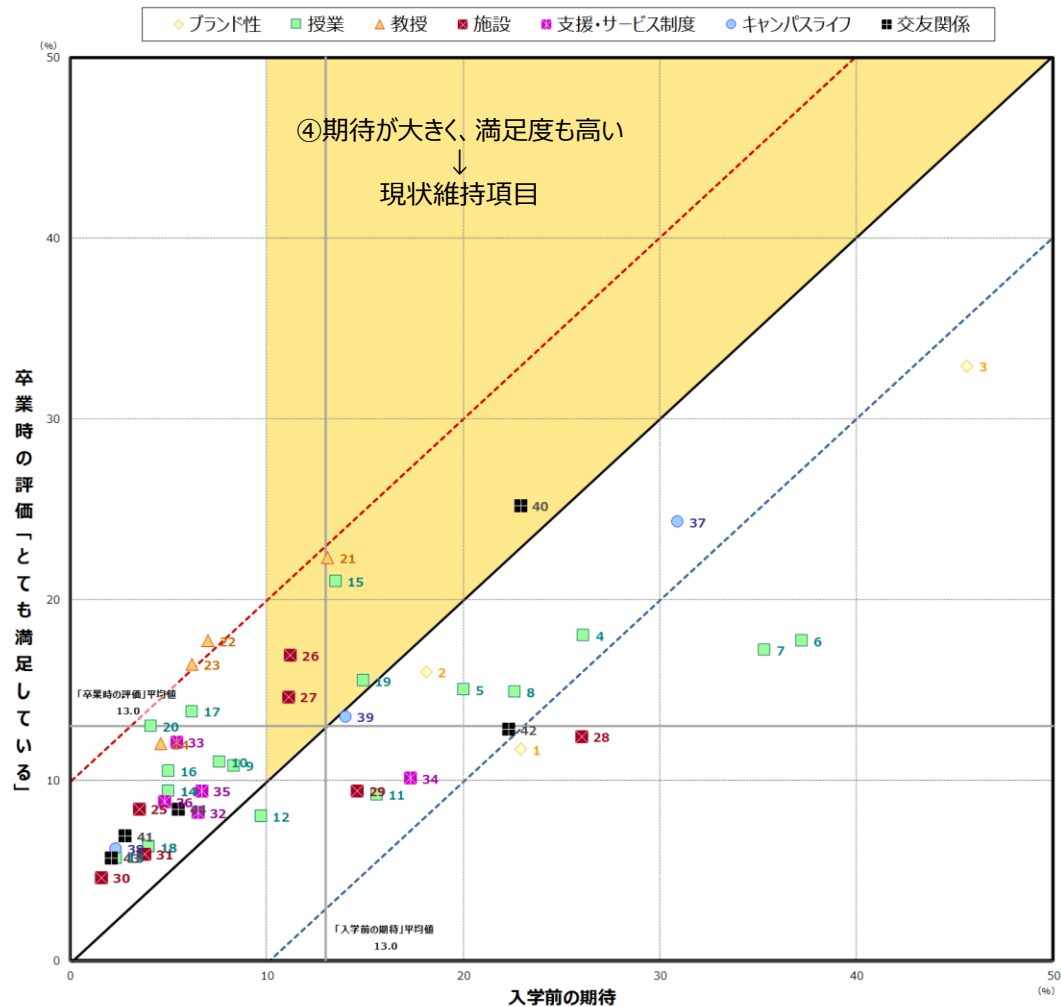
# 第4章：「入学前の期待」×「卒業時の評価」

## ■入学前の期待（全体／複数回答）と卒業時の評価（全体／各単一回答）

Q5. あなたは、本学にどのようなことを期待していましたか。あてはまるものすべてをお選びください。

Q6. 学生生活を振り返って、以下の点についてどの程度満足していますか。

			入学前の期待 (n=1592)	卒業時の評価 [とても満足している] (n=1516)	GAP 「満足」 - 「期待」
ブランド性	校風 歴史・伝統 評判	1 教育方針や校風に魅力がある	22.9	11.7	▲ 11.2
		2 歴史や伝統を感じることができる	18.1	16.0	▲ 2.1
		3 友人・知人など周囲の評判がよい	45.6	32.9	▲ 12.7
授業	身につく力	4 幅広い知識・教養が身につけられる授業が多い	26.1	18.0	▲ 8.1
		5 専門的な知識が身につく授業が多い	20.0	15.0	▲ 5.0
		6 国際感覚が身につく授業が多い	37.2	17.7	▲ 19.5
		7 語学力が向上する授業・制度が充実している	35.3	17.2	▲ 18.1
		8 留学支援の制度が充実している	22.6	14.9	▲ 7.7
		9 自分で考える力が身につく授業が多い	8.3	10.8	2.5
		10 プレゼンテーション能力が身につく授業が多い	7.6	11.0	3.4
		11 将来の職業に役立つ知識・技術を身につけられる授業が多い	15.6	9.2	▲ 6.4
		12 目指す資格が取得できる	9.7	8.0	▲ 1.7
		13 最先端の研究にふれられる	2.3	5.7	3.4
授業形式	14 実習が充実している	5.0	9.4	4.4	
	15 少人数・ゼミ形式の授業が充実している	13.5	21.0	7.5	
	16 討論・参加形式の授業が受けられる	5.0	10.5	5.5	
授業システム	17 授業(講義、授業、ゼミ等全部合めて)で他人と協力して物事を進める機会が多い	6.2	13.8	7.6	
	18 地域の人や実際の社会と連携する授業やインターンシップが多い	4.0	6.3	2.3	
	19 カリキュラム選択の幅が広い	14.9	15.5	0.6	
	20 各授業(講義、授業、ゼミ等全部合めて)の人数が適切である	4.1	13.0	8.9	
教授	21 自分を成長させてくれる教授、先生に出会える	13.1	22.3	9.2	
	22 教授、先生が授業の取り組みに熱心である	7.0	17.7	10.7	
	23 教授、先生と生徒の距離が近い	6.2	16.4	10.2	
	24 有名・社会的評価の高い教授、先生がいる	4.6	12.0	7.4	
施設	教育施設	25 研究・実習施設が充実している	3.5	8.4	4.9
		26 図書館が充実している	11.2	16.9	5.7
	生活施設	27 パソコン・インターネット等の情報設備が充実している	11.1	14.6	3.5
		28 素敵なキャンパスで過ごせる	26.0	12.4	▲ 13.6
支援・サービス制度	キャリア	29 食堂やトイレなどの生活施設が充実している	14.6	9.4	▲ 5.2
		30 寮が充実している	1.6	4.6	3.0
		31 スポーツ施設が充実している	3.8	5.9	2.1
		32 学生部や教務部、キャリア支援部などの学校職員の対応が良い	6.5	8.2	1.7
キャンパスライフ	学外との交流	33 親身になって相談のしてくれる教員・学校職員が多い	5.4	12.1	6.7
		34 就職活動に対するサポート制度が充実している	17.3	10.1	▲ 7.2
		35 学生生活を通じてキャリア教育があり、将来のキャリアについて考える機会がある	6.7	9.4	2.7
		36 奨学金制度や学費支援制度が充実している	4.8	8.8	4.0
交友関係	学外との交流	37 クラブ・サークル活動が楽しめる	30.9	24.3	▲ 6.6
		38 ボランティア活動など課外活動が充実している	2.3	6.2	3.9
		39 学園祭などのイベントが充実している	14.0	13.5	▲ 0.5
		40 たくさんの先輩・後輩・友人と出会える	22.9	25.2	2.3
交友関係	学外との交流	41 卒業生との交流が盛んである	2.8	6.9	4.1
		42 外国人留学生との交流が盛んである	22.3	12.8	▲ 9.5
		43 他の学校の学生との交流が盛んである	2.1	5.7	3.6
		44 学校外のさまざまな人・社会に出会える	5.5	8.4	2.9
平均値			13.0	13.0	



【平均データ基準】※【入学前の期待】と【卒業時の評価】がいずれも平均値以上の項目は青色太字

【絶対データ基準】※【入学前の期待】が10%以上で、【卒業時の評価】が【入学前の期待】より高い項目は黄色網掛け

### ④現状維持が必要と思われる項目（入学前の期待が高い×卒業時の評価も高い） = 6項目（6項目）

#### →昨年と同項目がラインアップ

- 【個別質問15】 少人数・ゼミ形式の授業が充実している
- 【個別質問19】 カリキュラム選択の幅が広い
- 【個別質問21】 自分を成長させてくれる教授・先生に出会える
- 【個別質問26】 図書館が充実している
- 【個別質問27】 パソコン・インターネット等の情報設備が充実している
- 【個別質問40】 たくさんの先輩・後輩・友人と出会える

Ex.現状維持が必要だが、入学前の期待に対して、  
卒業時の評価のGAPが激しい項目 = 9項目（9項目）

#### →昨年と同項目がラインアップ

- |                                |          |
|--------------------------------|----------|
| 【個別質問 2】 歴史や伝統を感じることができる       | GAP▲2.1  |
| 【個別質問 3】 友人・知人など周囲の評判がよい       | GAP▲12.7 |
| 【個別質問 4】 幅広い知識・教養が身につけられる授業が多い | GAP▲8.1  |
| 【個別質問 5】 専門的な知識が身につく授業が多い      | GAP▲5.0  |
| 【個別質問 6】 国際感覚が身につく授業が多い        | GAP▲19.5 |
| 【個別質問 7】 語学力が向上する授業・制度が充実している  | GAP▲18.1 |
| 【個別質問 8】 留学支援の制度が充実している        | GAP▲7.7  |
| 【個別質問37】 クラブ・サークル活動が楽しめる       | GAP▲6.6  |
| 【個別質問39】 学園祭などのイベントが充実している     | GAP▲0.5  |

# 第5章 まとめ

全学部調査

### 第1章：入学前の期待

➔入学前の期待値は、前年と同様の傾向も「周囲の評判」が2年連続減、「将来の職業」「就職サポート」のニーズが上昇。

入学前の期待値は、「友人・知人など周囲の評判がよい」45.6%、「国際感覚が身につく授業が多い」37.2%、「語学力が向上する授業・制度が充実している」35.3%、「クラブ・サークル活動が楽しめる」30.9%の順で高いが、「友人・知人など周囲の評判が良い」は、2017年48.5%→2018年46.2%→2019年45.6%と2年連続で減少している。

前年から期待値を多く上げていたのは、「クラブ・サークル活動が楽しめる」+2.3増加 28.6%→30.9%、「将来の職業に役立つ知識・技術を身に付けられる授業が多い」+2.1増加 13.5%→15.6%、「素敵なキャンパスで過ごせる」+1.9増加 24.1%→26.0%、「就職活動に対するサポート制度が充実している」+1.9増加 15.4%→17.3% となった。

反対に期待値を下げたのは、「研究・実習施設が充実している」▲1.5減少 5.0%→3.5%、「教授、先生が授業の取り組みに熱心である」▲1.4減少 8.4%→7.0%、「自分を成長させてくれる教授、先生に出会える」▲1.3減少 14.4%→13.1% となった。

### 第2章：在学中の成長

#### →「成長したと思う」は2年連続で減少。

「成長したと思う」は、87.1%となり、2017年88.9%→2018年87.6%→2019年87.1%と2年連続で減少している。

「成長していない」は、4.7%となり、2017年3.9%→2018年3.5%→2019年4.7%と前年から増加した。

#### →成長実感度が前年より高くなった学部は3学部、4学部は成長実感度が減少。法学部は「非成長」が一般調査結果を超える。

成長実感の高い学部順に、「外国語学部」91.1%（94.9%）、「人文学部」89.5%（88.1%）、「経済学部」87.1%（87.9%）、「理工学部」86.2%（80.0%）、「総合政策学部」85.5%（88.9%）、「経営学部」85.2%（84.3%）、

「法学部」78.9%（90.7%）となり、「成長したと思う」は、3学部（人文、理工、経営）で上昇、

4学部（外国語、経済、総合政策、法）で減少した。

「法学部」は、「成長していない」が11.3%（3.7%）と増加し、「成長していない」の一般調査結果10.0%を超える結果となった。

#### →身についた力は「物事をさまざまな視点から考える力」と4年連続1位、全体傾向も変わらず。

身についた力で最も高いのは、「物事をさまざまな視点から考える力」54.0%（54.0%）であり、4年連続1位。

反対に、「専門分野の知識・技術を理解・習得する力、実際に活かせる力」は一般調査比で低い傾向も過去3年同様の結果となっている。

#### →身についた力の源泉は「ゼミ・実習・研究」「クラブ・サークル活動」「授業」「アルバイト」、全体傾向も変わらず。

身についた力の源泉は、一般調査比で「クラブ・サークル活動」が高い数値となっており、

一般調査で高い結果の「教授・先生との交流」は上位に入らず、代わりに「クラブ・サークル活動」「アルバイト」が上位に位置しており、過去から同様の傾向が続いている。

#### →メンターは、「学校の友人」「家族」が多く、「教授、先生」「学校職員」は、一般調査と比較し低く、数値も減少。

メンターの存在は、一般調査と比較し「学校の友人」77.7%（75.7%）、「家族」45.6%（48.1%）の数値が高い。

反対に、一般調査と比較し数値が低い項目は、「教授、先生」36.7%（39.4%）、「学校職員」6.9%（7.1%）となっており、両項目ともに、昨年調査より数値が減少している。

### 第3章：卒業時の評価

#### →調査項目、全44項目の質問のうち、38項目（37項目）で「満足している」との調査結果に。

「満足している」の評価で1番高い項目は、「友人・知人など周囲の評判がよい」78.2%（78.4%）で傾向に変化はないが、「食堂やトイレなどの生活施設が充実している」41.8%（31.6%）、「学校外のさまざまな人・社会に出会える」26.7%（25.8%）が、新たに「満足している」項目となった。

#### →調査項目、全44項目の中で、「満足している」は33項目上昇、「満足していない」は39項目が改善。

「満足している」は、33項目上昇も、反対に数値が最も低下したのは「目指す資格が取得できる」▲3.1減少 28.2%→25.1%  
「満足していない」は、39項目で改善も、反対に最も低下したのは「討論・参加形式の授業が受けられる」▲0.5減少 14.9%→15.4%

#### →総合満足度は、「満足している」89.3%と前年より好転も、「とても満足している」の割合が年々減少。

総合満足度は、「満足している」は、2017年89.0% 2018年87.8% 2019年89.3%と前年より好転したが、うち「とても満足している」は、2017年41.6%→2018年39.7%→2019年37.7%と年々減少している。

#### →総合満足度が前年より高くなった学部は4学部、3学部は総合満足度が減少。

総合満足度の高い学部順に、「人文学部」93.1%（88.5%）、「経済学部」91.8%（87.0%）、「外国語学部」89.0%（90.2%）、「総合政策学部」88.4%（90.7%）、「経営学部」87.6%（88.3%）、「理工学部」84.9%（81.5%）、「法学部」84.5%（81.5%）と、「満足している」は、4学部（人文、経済、理工、法）で上昇、3学部（外国語、総合政策、経営）で減少した。

#### →推奨意向度は、「薦める」68.3%と前年より好転も、「強く薦めると思う」の割合が年々減少。

推奨意向度は、「薦める」は、2017年71.7% 2018年67.9% 2019年68.7%と前年より好転したが、うち「強く薦める」は、2017年17.0%→2018年15.4%→2019年13.4%と年々減少している。

#### →推奨意向度が前年より高くなった学部は、3学部のみ、4学部は推奨意向が減少

推奨意向度の高い学部順に、「総合政策学部」75.4%（76.1%）、「経済学部」71.8%（67.0%）、「経営学部」70.5%（73.0%）、「人文学部」68.8%（66.0%）、「外国語学部」64.8%（70.6%）、「法学部」63.4%（70.4%）、「理工学部」52.8%（45.2%）と、「薦める」は、3学部（経済、人文、理工）で上昇、4学部（総合政策、経営、外国語、法）で減少した。また、昨年推奨意向が50.0%を下回った理工学部は、52.8%と好転した。



### 第4章：入学前の期待×卒業時の評価 ※全項目昨年と同じ結果

➡入学時の期待が高く、卒業時の満足度が低い、最重要検討項目は、“なし”ではあるが、黄色信号の項目は6項目（6項目）ある。

- ・教育方針や校風に魅力を感じる GAP ▲11.2
- ・将来の職業に役立つ知識・技術を身につけられる授業が多い GAP ▲6.4
- ・素敵なキャンパスで過ごせる GAP ▲13.6
- ・食堂やトイレなどの生活施設が充実している GAP ▲5.2
- ・就職活動に対するサポート制度が充実している GAP ▲7.2
- ・外国人留学生との交流が盛んである GAP ▲9.5

➡入学時の期待も卒業時の満足度も低い、要検討項目は、14項目（14項目）

➡入学時の期待は低い、卒業時の満足度が高く、新たな貴学の魅力となる、要検討項目は、9項目（9項目）

➡入学時の期待が高く、卒業時の満足度も高い、現状維持を目指したい項目は、15項目（15項目）うち9項目（9項目）に、入学時の期待が高く、卒業時の満足がやや低いGAPあり。

## 2018年度年卒業時アンケート